



ประกาศเทศบาลตำบลบ้านแท่น  
เรื่อง ประกาศใช้แผนอัตรากำลัง ๓ ปี ประจำปีงบประมาณ พ.ศ. ๒๕๖๔-๒๕๖๖  
ฉบับปรับปรุง ครั้งที่ ๑

.....

ด้วยคณะกรรมการพนักงานเทศบาลจังหวัดชัยภูมิ ในการประชุมครั้งที่ ๕ /๒๕๖๔ วันที่ ๒๔ มิถุนายน ๒๕๖๔ ได้มีมติเห็นชอบการกำหนดกอง สำนักหรือส่วนราชการที่เรียกชื่ออย่างอื่นที่มีความจำเป็นในการบริหารราชการ ของเทศบาลตำบลบ้านแท่น

อาศัยอำนาจตามความในมาตรา ๑๕ ประกอบกับมาตรา ๒๓ วรรคหก แห่งพระราชบัญญัติระเบียบบริหารงานบุคคลส่วนท้องถิ่น พ.ศ. ๒๕๔๒ ประกาศคณะกรรมการพนักงานเทศบาลจังหวัดชัยภูมิ เรื่อง หลักเกณฑ์และเงื่อนไขเกี่ยวกับโครงการสร้างส่วนราชการ วิธีการบริหาร และการปฏิบัติงานของพนักงานเทศบาลและกิจการอันเกี่ยวกับการบริหารงานบุคคลในเทศบาล พ.ศ. ๒๕๖๔ และประกาศคณะกรรมการพนักงานเทศบาลจังหวัดชัยภูมิ เรื่อง กำหนดกอง สำนัก หรือส่วนราชการที่เรียกชื่ออย่างอื่นของเทศบาล พ.ศ. ๒๕๖๔ ประกอบกับมติคณะกรรมการพนักงานเทศบาลจังหวัดชัยภูมิ ในการประชุมครั้งที่ ๕/๒๕๖๔ เมื่อวันที่ ๒๔ มิถุนายน ๒๕๖๔ เทศบาลตำบลบ้านแท่น จึงขอประกาศใช้แผนอัตรากำลัง ๓ ปี ประจำปีงบประมาณ พ.ศ. ๒๕๖๔-๒๕๖๖ ฉบับปรับปรุง ครั้งที่ ๑ เพื่อเป็นกรอบกำหนดตำแหน่งและการใช้ตำแหน่งพนักงานเทศบาลของเทศบาลตำบลบ้านแท่นตามระยะเวลาที่กำหนด

จึงประกาศให้ทราบโดยทั่วกัน

ประกาศ ณ วันที่ ๒๗ เดือน กรกฎาคม พ.ศ. ๒๕๖๔

(นายสุชน พงษ์สระพัง)

นายกเทศมนตรีตำบลบ้านแท่น



ประกาศเทศบาลตำบลบ้านแพน  
เรื่อง ประกาศโครงสร้างส่วนราชการและอำนาจหน้าที่ของส่วนราชการ  
เทศบาลตำบลบ้านแพน

อาศัยอำนาจตามความในมาตรา ๑๕ ประกอบมาตรา ๒๓ แห่งพระราชบัญญัติระเบียบบริหารงานบุคคลส่วนท้องถิ่น พ.ศ. ๒๕๔๒ ประกาศคณะกรรมการพนักงานเทศบาลจังหวัดชัยภูมิ เรื่อง หลักเกณฑ์และเงื่อนไขเกี่ยวกับโครงสร้างส่วนราชการ วิธีการบริหาร และการปฏิบัติงานของพนักงานเทศบาลและกิจการอันเกี่ยวกับการบริหารงานบุคคลในเทศบาล พ.ศ. ๒๕๖๔ และประกาศคณะกรรมการพนักงานเทศบาลจังหวัดชัยภูมิ เรื่อง กำหนดกอง สำนัก หรือส่วนราชการที่เรียกชื่ออย่างอื่นของเทศบาล พ.ศ. ๒๕๖๔ ประกอบกับมติคณะกรรมการพนักงานเทศบาลจังหวัดชัยภูมิ ในการประชุมครั้งที่ ๕/๒๕๖๔ เมื่อวันที่ ๒๔ มิถุนายน ๒๕๖๔ จึงประกาศกำหนดโครงสร้างส่วนราชการและอำนาจหน้าที่ของส่วนราชการเทศบาลตำบลบ้านแพน ดังนี้

**๑. สำนักปลัดเทศบาล**

มีหน้าที่ ตามประกาศ ก.ท.จ.ชัยภูมิ เรื่อง หลักเกณฑ์และเงื่อนไขเกี่ยวกับการบริหารงานบุคคลของเทศบาล ข้อ ๒๕๕ สำนักปลัดเทศบาล มีหน้าที่ความรับผิดชอบเกี่ยวกับราชการทั่วไปของเทศบาล และราชการที่มีได้กำหนดให้เป็นหน้าที่ของกอง หรือส่วนราชการใด ในเทศบาลโดยเฉพาะรวมทั้งกำกับและเร่งรัดการปฏิบัติราชการของส่วนราชการในเทศบาลให้เป็นไปตามนโยบาย แนวทาง และแผนการปฏิบัติราชการของเทศบาล ประกอบไปด้วย

๑.๑ ฝ่ายปกครอง

- ๑.๑.๑ งานราชการทั่วไป
- ๑.๑.๒ งานทะเบียนราษฎร
- ๑.๑.๓ งานป้องกันและบรรเทาสาธารณภัย
- ๑.๑.๔ งานรักษาความสงบ
- ๑.๑.๕ งานนิติการ
- ๑.๑.๖ งานบริหารงานบุคคล
- ๑.๑.๗ งานกิจการสภา

๑.๒ ฝ่ายสวัสดิการสังคม

- ๑.๒.๑ งานพัฒนาชุมชน
- ๑.๒.๒ งานสังคมสงเคราะห์
- ๑.๒.๓ งานฝึกอบรมและส่งเสริมอาชีพ

## **๒. กองคลัง**

มีหน้าที่ ตามประกาศ ก.ท.จ.ชัยภูมิ เรื่อง หลักเกณฑ์และเงื่อนไขเกี่ยวกับการบริหารงานบุคคลของเทศบาล ข้อ ๒๕๕ กองคลังมีหน้าที่ความรับผิดชอบเกี่ยวกับงานการจ่าย การรับ การนำส่งเงิน การเก็บรักษาเงิน และเอกสารทางการเงิน การตรวจสอบใบสำคัญ ฎีกา งานเกี่ยวกับเงินเดือน ค่าจ้าง ค่าตอบแทน เงินบำเหน็จ บำนาญ เงินอื่น ๆ งานเกี่ยวกับการจัดทำงบประมาณฐานะทางการเงิน การจัดสรรเงินต่าง ๆ การจัดทำบัญชีทุกประเภท ทะเบียนคุมเงินรายได้และรายจ่ายต่าง ๆ การควบคุมการเบิกจ่าย งานทำงบทดลองประจำเดือน ประจำปี งานเกี่ยวกับการพัสดุของเทศบาลและ งานอื่น ๆ ที่เกี่ยวข้องและที่ได้รับมอบหมายประกอบไปด้วย

๒.๑ งานการจ่ายเงิน-การรับเงิน

๒.๒ งานการจัดทำบัญชี

๒.๓ งานการจัดเก็บภาษี ค่าธรรมเนียมและการพัฒนารายได้

๒.๔ งานเกี่ยวกับการจัดซื้อ จัดจ้าง จัดหาพัสดุ ครุภัณฑ์และทรัพย์สินต่างๆ

๒.๕ งานเกี่ยวกับสถานะการเงินการคลัง

๒.๖ งานเกี่ยวกับเงินเดือน ค่าจ้าง ค่าตอบแทน เงินบำเหน็จ บำนาญและเงินอื่นๆ

## **๓. กองช่าง**

มีหน้าที่ ตามประกาศ ก.ท.จ.ชัยภูมิ เรื่อง หลักเกณฑ์และเงื่อนไขเกี่ยวกับการบริหารงานบุคคลของเทศบาล ข้อ ๒๕๕ กองช่างมีหน้าที่ความรับผิดชอบเกี่ยวกับการสำรวจ ออกแบบ การจัดทำข้อมูลทางด้านวิศวกรรม การจัดเก็บและทดสอบคุณภาพวัสดุ งานออกแบบและเขียนแบบ การตรวจสอบ การก่อสร้าง งานการควบคุมอาคารตามระเบียบกฎหมาย งานแผนการปฏิบัติงานการก่อสร้างและซ่อมบำรุง ควบคุมการก่อสร้างและซ่อมบำรุง งานแผนงานด้านวิศวกรรมเครื่องจักรกล การรวบรวมประวัติติดตาม ควบคุมการปฏิบัติงานเครื่องจักรกล การควบคุม การบำรุงรักษาเครื่องจักรกลและยานพาหนะงานเกี่ยวกับแผนงาน ควบคุม เก็บรักษา การเบิกจ่ายวัสดุ อุปกรณ์ อะไหล่ น้ำมันเชื้อเพลิง และงานอื่น ๆ ที่เกี่ยวข้องและที่ได้รับมอบหมายประกอบไปด้วย

๓.๑.๑ งานออกแบบและเขียนแบบ

๓.๑.๒ งานควบคุมการก่อสร้างและซ่อมบำรุง

๓.๑.๓ งานเกี่ยวกับช่างสุขาภิบาล

๓.๑.๔ งานควบคุมอาคาร

๓.๑.๕ งานผังเมือง

๓.๑.๖ งานปรับปรุงภูมิทัศน์

## **๔. กองสาธารณสุขและสิ่งแวดล้อม**

มีหน้าที่ ตามประกาศ ก.ท.จ.ชัยภูมิ เรื่อง หลักเกณฑ์และเงื่อนไขเกี่ยวกับการบริหารงานบุคคลของเทศบาล ข้อ ๒๕๕ กองสาธารณสุขและสิ่งแวดล้อม มีหน้าที่เกี่ยวกับสาธารณสุขชุมชนส่งเสริมสุขภาพและอนามัย กองป้องกันโรคติดต่อ งานสุขาภิบาล สิ่งแวดล้อมและงานอื่น ๆ เกี่ยวกับการให้บริการด้านสาธารณสุข งานสัตวแพทย์ ในกรณีที่ยังไม่ได้จัดตั้งกองแพทย์ จะมีด้านการรักษาพยาบาลในเบื้องต้นเกี่ยวกับศูนย์บริการสาธารณสุขและงานทันตสาธารณสุข ประกอบไปด้วย



- ๔.๑ งานบริหารสาธารณสุข
- ๔.๒ งานส่งเสริมสุขภาพ
- ๔.๓ งานป้องกันเฝ้าระวังและควบคุมโรคติดต่อและโรคไม่ติดต่อ
- ๔.๔ งานบริการรักษาความสะอาด
- ๔.๕ งานหลักประกันสุขภาพ

## **๕. กองการศึกษา**

มีหน้าที่ ตามประกาศ ก.ท.จ.ชัยภูมิ เรื่อง หลักเกณฑ์และเงื่อนไขเกี่ยวกับการบริหารงานบุคคลของเทศบาล ข้อ ๒๕๕ กองการศึกษามีหน้าที่ความรับผิดชอบเกี่ยวกับการบริหารการศึกษาและพัฒนาการศึกษา ทั้งการศึกษาในระบบการศึกษา การศึกษานอกระบบการศึกษาและการศึกษาตามอัธยาศัย เช่น การจัดการศึกษาปฐมวัย อนุบาลศึกษา ประถมศึกษา มัธยมศึกษาและอาชีวศึกษา โดยให้งานธุรการ งานการเจ้าหน้าที่ งานบริหารวิชาการ งานโรงเรียน งานศึกษานิเทศก์ งานกิจการ นักเรียน งานการศึกษาปฐมวัย งานขยายโอกาสทางการศึกษา งานฝึกและส่งเสริมอาชีพ งานห้องสมุด พิพิธภัณฑ์และเครือข่ายทางการศึกษา งานกิจการศาสนา ส่งเสริมประเพณี ศิลปวัฒนธรรม งานกีฬาและนันทนาการ งานกิจกรรมเด็กและการศึกษานอกโรงเรียน และงานอื่น ๆ ที่เกี่ยวข้องตามที่ได้รับมอบหมาย ประกอบด้วย

- ๕.๑ งานบริหารการศึกษา
- ๕.๒ งานบำรุงศิลปะ จารีตประเพณี ภูมิปัญญาท้องถิ่น และวัฒนธรรมอันดีของท้องถิ่น
- ๕.๓ งานกีฬาและนันทนาการ
- ๕.๔ งานกิจกรรมเด็กและเยาวชน
- ๕.๕ งานศูนย์พัฒนาเด็กเล็ก

## **๖. กองยุทธศาสตร์และงบประมาณ**

มีหน้าที่ ตามประกาศ ก.ท.จ.ชัยภูมิ เรื่อง หลักเกณฑ์และเงื่อนไขเกี่ยวกับการบริหารงานบุคคลของเทศบาล ข้อ ๒๕๕ กองยุทธศาสตร์และงบประมาณมีหน้าที่ความรับผิดชอบเกี่ยวกับการวิเคราะห์นโยบายและแผนซึ่งมีลักษณะเพื่อประกอบการกำหนดนโยบายจัดทำแผนหรือโครงการติดตามประเมินผลการดำเนินงานตามแผนและโครงการต่างๆ ซึ่งอาจเป็นนโยบายแผนงานและโครงการทางเศรษฐกิจ สังคม การเมือง การบริหารหรือความมั่นคงของประเทศ ทั้งนี้ อาจเป็นนโยบายแผนงานของเทศบาลและโครงการระดับชาติ ระดับกระทรวง ระดับกรมหรือระดับจังหวัดแล้วแต่กรณี และงานอื่น ๆ ที่เกี่ยวข้องตามที่ได้รับมอบหมาย ประกอบด้วย

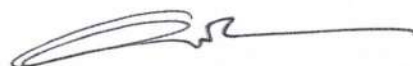
- ๖.๑ งานวิเคราะห์นโยบายและแผน
- ๖.๒ งานยุทธศาสตร์ของเทศบาล
- ๖.๓ งานจัดทำแผนพัฒนาเทศบาล
- ๖.๔ งานงบประมาณ
- ๖.๕ งานบริการและเผยแพร่วิชาการ

### ๗. หน่วยตรวจสอบภายใน

มีหน้าที่ ตามประกาศ ก.ท.จ.ชัยภูมิ เรื่อง หลักเกณฑ์และเงื่อนไขเกี่ยวกับการบริหารงานบุคคลของเทศบาล ข้อ ๒๕๕ หน่วยตรวจสอบภายใน มีหน้าที่ความรับผิดชอบเกี่ยวกับงานจัดทำแผนการตรวจสอบภายใน ประจำปี งานการตรวจสอบความถูกต้องและเชื่อถือได้ของเอกสารการเงิน การบัญชี เอกสารการรับการจ่ายเงิน ทุกประเภท ตรวจสอบการเก็บรักษาหลักฐานการเงิน การบัญชี งานตรวจสอบการสรรหาพัสดุและทรัพย์สิน การเก็บรักษาพัสดุ และทรัพย์สิน งานตรวจสอบการทำประโยชน์จากทรัพย์สินของเทศบาล งานตรวจสอบติดตาม และการประเมินผลการดำเนินงานตามแผนงาน โครงการให้เป็นไปตามนโยบาย วัตถุประสงค์ และเป้าหมายที่กำหนดอย่างมีประสิทธิภาพ ประสิทธิผลและประหยัด งานวิเคราะห์และประเมินความมีประสิทธิภาพ ประหยัด คุ่มค่าในการใช้ทรัพยากรของส่วนราชการต่างๆ งานประเมินการควบคุมภายในของหน่วยรับตรวจ งานรายงานผลการตรวจสอบภายใน งานบริการข้อมูล สถิติ ช่วยเหลือให้คำแนะนำแนวทางแก้ไข ปรับปรุงการปฏิบัติงานแก่หน่วยรับตรวจและผู้เกี่ยวข้อง งานอื่นๆที่เกี่ยวข้องหรือที่ได้รับมอบหมาย

ทั้งนี้ ตั้งแต่บัดนี้ เป็นต้นไป

ประกาศ ณ วันที่ ๑๓ เดือน กรกฎาคม พ.ศ. ๒๕๖๔



(นายสุชน พงษ์สระพัง)

นายกเทศมนตรีตำบลบ้านแท่น



คำสั่งเทศบาลตำบลบ้านแท่น

ที่ ๙๓ / ๒๕๖๔

เรื่อง ตัดโอนตำแหน่งพนักงานเทศบาลตามโครงสร้างส่วนราชการใหม่

.....

ตามที่เทศบาลตำบลบ้านแท่นได้ประกาศกำหนดโครงสร้างส่วนราชการและอำนาจหน้าที่ของส่วนราชการใหม่ เพื่อให้เป็นไปตามประกาศคณะกรรมการพนักงานเทศบาลจังหวัดชัยภูมิ เรื่อง หลักเกณฑ์และเงื่อนไขเกี่ยวกับโครงสร้างส่วนราชการ วิธีการบริหาร และการปฏิบัติงานของพนักงานเทศบาลและกิจการอันเกี่ยวกับการบริหารงานบุคคลในเทศบาล พ.ศ. ๒๕๖๔ และประกาศคณะกรรมการพนักงานเทศบาลจังหวัดชัยภูมิ เรื่อง กำหนดกอง สำนัก หรือส่วนราชการที่เรียกชื่ออย่างอื่นของเทศบาล พ.ศ. ๒๕๖๔ ไปแล้วนั้น

อาศัยความตามมาตรา ๑๕ ประกอบมาตรา ๒๓ วรรคหก แห่งพระราชบัญญัติระเบียบบริหารงานบุคคลส่วนท้องถิ่น พ.ศ. ๒๕๔๒ ประกอบกับมติคณะกรรมการพนักงานเทศบาลจังหวัดชัยภูมิ ในการประชุมครั้งที่ ๕/๒๕๖๔ เมื่อวันที่ ๒๔ มิถุนายน ๒๕๖๔ มีมติให้ตัดโอนตำแหน่งพนักงานเทศบาลตามโครงสร้างใหม่ เทศบาลตำบลบ้านแท่นจึงให้ตัดโอนตำแหน่งพนักงานเทศบาล ราย นางสาวประถมาภรณ์ นรสิงห์ ตำแหน่ง นิติกรปฏิบัติการ เลขที่ตำแหน่ง ๑๐-๒-๐๗-๓๑๐๕-๐๐๑ งานรับเรื่องราວร้องทุกข์ และงานตราเทศบัญญัติ สังกัดกองยุทธศาสตร์และงบประมาณ อัตรารเงินเดือน ๑๘,๒๐๐ บาท ไปดำรงตำแหน่ง นิติกรปฏิบัติการ เลขที่ตำแหน่ง ๑๐-๒-๐๑-๓๑๐๕-๐๐๑ งานนิติการ ฝ่ายปกครอง สังกัดสำนักปลัดเทศบาล อัตรารเงินเดือน ๑๘,๒๐๐ บาท

ทั้งนี้ ตั้งแต่บัดนี้เป็นต้นไป

สั่ง ณ วันที่ ๒๗ เดือน กรกฎาคม พ.ศ. ๒๕๖๔

(นายสุชน พงษ์สระพัง)

นายกเทศมนตรีตำบลบ้านแท่น

บัญชีขอความเห็นชอบการกำหนดตำแหน่งในแผนอัตรากำลัง 3 ปี (2564-2566) ตามโครงสร้างการแบ่งส่วนราชการ

เทศบาลตำบลบ้านแท่น อำเภอบ้านแท่น จังหวัดชัยภูมิ

**เห็นชอบ**

ชื่อตำแหน่งที่กำหนด	กรอบอัตรากำลัง 3 ปี*			การค่าใช้จ่ายมาตรา 35 (ตามกรอบโครงสร้างฯ)(ข้อ 9ใหม่)		การค่าใช้จ่าย มาตรา 35 ตามข้อบัญญัติงบประมาณฯ ปี 64	เหตุผลในการกำหนด ตำแหน่ง	มติ ก.พ.จ. ชัยภูมิ
	64	65	66	ปี 64(%)	ปี 65(%)			
นักวิชาการตรวจสอบภายใน (ปก./ชก) (10-2-12-3205-001) สังกัด หน่วยตรวจสอบภายใน	77	77	77	36.49	35.79	34.81	เพื่อให้เป็นไปตามเงื่อนไข การกำหนดโครงสร้างการ แบ่งส่วนราชการ	

ตรวจสอบแล้วขอรับรองว่า ข้อมูลดังกล่าวถูกต้อง



(ลงชื่อ) .....

(นายฐานะ มาศขุนทด)

ตำแหน่ง ปลัดเทศบาล ปฏิบัติหน้าที่

นายกเทศมนตรีตำบลบ้านแท่น

**เห็นชอบ**

\*กรอบอัตรากำลัง ให้ยกมาจากตารางข้อ 8.2 (ใหม่)



บัญชีขอความเห็นชอบการตัดโอนตำแหน่งพนักงานเทศบาล/พนักงานจ้าง ตามโครงการแบ่งส่วนราชการ เทศบาลตำบลบ้านแท่น อำเภอบ้านแท่น จังหวัดชัยภูมิ

**เห็นชอบ**

ที่	ชื่อ - สกุล/สังกัด	ชื่อ - สกุล/สังกัด	มติ ก.ท.จ.	หมายเหตุ
1	นางสาวประภามารณ์ นรสิงห์ นิติกรปฏิบัติการ กองยุทธศาสตร์และงบประมาณ ทต.บ้านแท่น อ.บ้านแท่น จ.ชัยภูมิ เลขที่ตำแหน่ง 10-2-07-3105-001 เงินเดือน 17,570 บาท	ตามโครงการแบ่งส่วนราชการ (เดิม)  นางสาวประภามารณ์ นรสิงห์ นิติกรปฏิบัติการ ฝ่ายปกครอง สำนักปลัดเทศบาล ทต.บ้านแท่น อ.บ้านแท่น จ.ชัยภูมิ เลขที่ตำแหน่ง 10-2-01-3105-001 เงินเดือน 17,570 บาท	ชัยภูมิ	ตัดโอนจากกอง ยุทธศาสตร์ฯ

ตรวจสอบแล้วรับรองว่า ข้อมูลดังกล่าวถูกต้อง

(ลงชื่อ)  .....

(นายฐานะ มาศขุนทด)

ตำแหน่ง ปลัดเทศบาล ปฏิบัติหน้าที่


นายกเทศมนตรีตำบลบ้านแท่น

**เห็นชอบ**




แบบแสดงรายละเอียดการคำนวณค่าใช้จ่ายด้านบุคลากร  
ตามมาตรา 35 แห่ง พรบ.ระเบียบบริหารงานบุคคลส่วนท้องถิ่น พ.ศ. 2542  
เทศบาลตำบลบ้านแท่น อำเภอบ้านแท่น จังหวัดชัยภูมิ

7. งบประมาณรายจ่ายประจำปี 2564		44,500,000
8. งบประมาณรายจ่ายด้านบุคลากร จำแนกเป็น		
- เงินเดือน (ข้าราชการ/พนักงานส่วนท้องถิ่น)		6,761,940
- เงินเดือนประจำตำแหน่งผู้บริหาร(ข้าราชการ/พนักงานส่วนท้องถิ่น)		498,000
- เงินเพิ่มอื่นๆที่จ่ายกับเงินเดือน เช่น		
- เงินเพิ่มค่าครองชีพชั่วคราว(ข้าราชการ/พนักงานส่วนท้องถิ่น)		-
- เงินเพิ่มพิเศษสำหรับตำแหน่งที่มีเหตุพิเศษ (พ.ต.ก.)		-
- เงินเพิ่มพิเศษสำหรับการสู้รบ (พ.ส.ร)		-
ฯลฯ		
- เงินค่าจ้างประจำ		214,560
- เงินค่าจ้างชั่วคราว		6,887,340
<u>ประโยชน์ตอบแทนอื่น</u>		
- เงินสวัสดิการเกี่ยวกับการช่วยเหลือบุตร		-
- เงินสวัสดิการเกี่ยวกับการศึกษาบุตร		110,000
- เงินสวัสดิการเกี่ยวกับการรักษาพยาบาล		
- เงินค่าเช่าบ้าน		159,600
- เงินบำเหน็จลูกจ้างประจำ		-
- เงินสมทบกองทุนประกันสังคม		372,153
- เงินสมทบกองทุนบำเหน็จบำนาญข้าราชการส่วนท้องถิ่น(กบท.)		486,724
- เงินรางวัลประจำปี (โบนัส)		-
- ค่าปฏิบัติงานนอกเวลาราชการ		-
ฯลฯ		
รวมค่าใช้จ่ายด้านบุคลากร		15,490,317
ภาระค่าใช้จ่ายด้านบุคลากร คิดเป็นร้อยละ =	$\frac{15,490,317 \times 100}{44,500,000}$	= 34.81

  
(นางสาวจุฬารณีย์ ต่อवास)  
หัวหน้าฝ่ายปกครอง

ขอรับรองว่าข้อมูลดังกล่าวถูกต้อง

  
(นายฐานะ มาตขุนทด)  
ปลัดเทศบาลตำบลบ้านแท่น

  
(นายสุชน พงษ์สระพัง)  
นายกเทศมนตรีตำบลบ้านแท่น

## 8. โครงสร้างการกำหนดส่วนราชการ

จากสภาพปัญหาของเทศบาลตำบลบ้านแท่น มีภารกิจ อำนาจหน้าที่ที่จะต้องดำเนินการแก้ไขปัญหาดังกล่าวภายใต้อำนาจหน้าที่ที่กำหนดไว้ใน พ.ร.บ. เทศบาล พ.ศ. 2496 และ พ.ร.บ.กำหนดแผนและขั้นตอนการกระจายอำนาจ พ.ศ. 2542 โดยมีกำหนดโครงสร้างส่วนราชการ ดังนี้

## 8.1 โครงสร้างส่วนราชการ

โครงสร้างตามแผนอัตรากำลัง (เดิม) (2564-2566)	โครงสร้างตามแผนอัตรากำลัง (ใหม่) (2564-2566)	หมายเหตุ
<p>1. สำนักปลัดเทศบาล หัวหน้าสำนักปลัดเทศบาล (นักบริหารงานทั่วไป)</p> <p>1.1 ฝ่ายปกครอง</p> <ul style="list-style-type: none"> <li>- งานธุรการ</li> <li>- งานทะเบียนราษฎร</li> <li>- งานป้องกันและบรรเทาสาธารณภัย</li> <li>- งานรักษาความสงบ</li> <li>- งานบริหารทั่วไป</li> <li>- งานกิจการสภา</li> </ul> <p>1.2 ฝ่ายสวัสดิการสังคม</p> <ul style="list-style-type: none"> <li>- งานสังคมสงเคราะห์งานพัฒนาชุมชน</li> <li>- งานฝึกอบรมและส่งเสริมอาชีพ</li> <li>- งานกิจกรรมเด็กและเยาวชน</li> </ul>	<p>1. สำนักปลัดเทศบาล หัวหน้าสำนักปลัดเทศบาล (นักบริหารงานทั่วไป)</p> <p>1.1 ฝ่ายปกครอง</p> <p>1.1.1 งานราชการทั่วไปของเทศบาล</p> <ul style="list-style-type: none"> <li>- งานสารบรรณ</li> <li>- งานรัฐพิธี</li> <li>- งานบริการทั่วไป</li> </ul> <p>1.1.2 งานทะเบียนราษฎร</p> <ul style="list-style-type: none"> <li>- งานแจ้งเกิด</li> <li>- งานแจ้งตาย</li> <li>- งานแจ้งย้ายที่อยู่</li> </ul> <p>1.1.3 งานป้องกันและบรรเทาสาธารณภัย</p> <ul style="list-style-type: none"> <li>- งานอำนวยความสะดวกงานป้องกันฯ</li> <li>- งานช่วยเหลือและฟื้นฟู</li> <li>- งานป้องกันและแก้ไขปัญหายาเสพติด</li> </ul> <p>1.1.4 งานรักษาความสงบ</p> <ul style="list-style-type: none"> <li>- งานตรวจสอบและจัดระเบียบในตลาด</li> <li>- งานมวลชน</li> </ul> <p>1.1.5 งานนิติการ</p> <ul style="list-style-type: none"> <li>- งานสอบสวนตรวจสอบพิจารณา</li> </ul> <p>ดำเนินการเกี่ยวกับวินัยพนักงานเทศบาลฯ</p> <ul style="list-style-type: none"> <li>- งานสอบสวนและเปรียบเทียบปรับ</li> </ul> <p>การกระทำที่ละเมิดเทศบัญญัติ</p> <ul style="list-style-type: none"> <li>- งานให้บริการความช่วยเหลือทางกฎหมายแก่ประชาชน</li> </ul>	

โครงสร้างตามแผนอัตรากำลัง (เดิม) (2564-2566)	โครงสร้างตามแผนอัตรากำลัง (ใหม่) (2564-2566)	หมายเหตุ
	<p>1.1.6 งานบริหารงานบุคคล</p> <ul style="list-style-type: none"> <li>- การบรรจุแต่งตั้ง</li> <li>- การสรรหา การสอบแข่งขัน สอบคัดเลือก การคัดเลือก การย้าย การโอน การรับโอนฯ</li> <li>- การประเมินผลการปฏิบัติงาน</li> <li>- การบันทึกระบบสารสนเทศข้อมูลบุคลากรท้องถิ่นแห่งชาติ</li> <li>- การจัดทำแผนอัตรากำลัง 3 ปี</li> <li>- การพัฒนาบุคลากร</li> <li>- การขอพระราชทานเครื่องราชอิสริยาภรณ์</li> </ul> <p>1.1.7 งานกิจการสภาเทศบาล</p> <ul style="list-style-type: none"> <li>- งานเลือกตั้ง</li> <li>- การจัดการประชุมสภาเทศบาล</li> </ul> <p>1.2 ฝ่ายสวัสดิการสังคม</p> <p>1.2.1. งานพัฒนาชุมชน</p> <ul style="list-style-type: none"> <li>- งานจัดระเบียบชุมชน</li> <li>- งานสำรวจจัดตั้งคณะกรรมการชุมชน</li> <li>- งานจัดทำโครงการช่วยเหลือชุมชน</li> <li>- งานฝึกอบรมและเผยแพร่ความรู้เกี่ยวกับการพัฒนาชุมชน</li> </ul> <p>1.2.2.งานสังคมสงเคราะห์</p> <ul style="list-style-type: none"> <li>- งานสงเคราะห์ผู้สูงอายุ ผู้พิการ ผู้ป่วยติดเชื้อ</li> <li>- งานส่งเสริมกิจกรรมเด็ก เยาวชน สตรี คนชรา</li> <li>- งานสังคมสงเคราะห์ผู้ด้อยโอกาส</li> <li>- งานศูนย์พัฒนาครอบครัวในชุมชน</li> </ul> <p>1.2.3 งานฝึกอบรมและส่งเสริมอาชีพ</p> <ul style="list-style-type: none"> <li>- งานส่งเสริมการพัฒนาเศรษฐกิจในชุมชน</li> <li>- งานฝึกอบรมอาชีพในชุมชน</li> </ul>	



โครงสร้างตามแผนอัตรากำลัง (เดิม) (2564-2566)	โครงสร้างตามแผนอัตรากำลัง (ใหม่) (2564-2566)	หมายเหตุ
<p>2. กองคลัง</p> <p>ผู้อำนวยการกองคลัง(นักบริหารงานการคลัง)</p> <ul style="list-style-type: none"> <li>- งานพัสดุและทรัพย์สิน</li> <li>- งานการเงิน บัญชี และงานระเบียบ</li> <li>- งานผังเมือง</li> <li>- งานธุรการ</li> <li>- งานพัฒนารายได้</li> <li>- งานแผนที่ภาษีและทะเบียนทรัพย์สิน</li> </ul>	<p>2. กองคลัง</p> <p>ผู้อำนวยการกองคลัง(นักบริหารงานการคลัง)</p> <p>2.1 งานการจ่ายเงิน-การรับเงิน</p> <ul style="list-style-type: none"> <li>- งานตรวจสอบการเบิกจ่ายเงินทุกประเภท</li> <li>- งานจัดทำเช็คและจัดเก็บเอกสารการจ่ายเงิน</li> <li>- งานการจ่ายเงินและตรวจสอบหลักฐานใบสำคัญคู่จ่าย</li> <li>- งานฎีกาทุกประเภท</li> <li>- งานธุรการ</li> </ul> <p>2.2 งานการจัดทำบัญชี</p> <ul style="list-style-type: none"> <li>- งานการจัดทำบัญชีและทะเบียนที่เกี่ยวข้องทุกประเภท</li> <li>- งานควบคุมและจัดทำทะเบียนงบประมาณรายจ่าย</li> <li>- งานจัดทำรายงานประจำวัน ประจำเดือน ประจำปี</li> </ul> <p>2.3 งานการจัดเก็บภาษี ค่าธรรมเนียม และการพัฒนารายได้</p> <ul style="list-style-type: none"> <li>- งานวางแผนการจัดเก็บรายได้</li> <li>- งานวางแผนและโครงการเกี่ยวกับการจัดหารายได้ของเทศบาล</li> <li>- งานประชาสัมพันธ์เกี่ยวกับการชำระภาษีอากร</li> <li>- งานเร่งรัดลูกหนี้</li> <li>- งานจัดเก็บรายได้ทุกประเภท</li> <li>- งานรวบรวมเก็บรักษาใบเสร็จรับเงินที่ใช้อยู่และใช้หมดแล้วทุกประเภท</li> <li>- งานรับเงินประจำวันตามใบส่งเงินและจัดทำสรุบบินำส่งเงิน</li> <li>- การจัดทำบัญชีรายได้</li> </ul>	

โครงสร้างตามแผนอัตรากำลัง (เดิม) (2564-2566)	โครงสร้างตามแผนอัตรากำลัง (ใหม่) (2564-2566)	หมายเหตุ
	<p>2.4 งานเกี่ยวกับการจัดซื้อ จัดจ้าง จัดหาพัสดุ ครุภัณฑ์และทรัพย์สินต่างๆ</p> <ul style="list-style-type: none"> <li>- งานจัดซื้อจัดจ้าง และการก่องหน้ผูกพัน</li> <li>- งานซ่อมบำรุงรักษา</li> <li>- งานการจัดทำทะเบียนพัสดุ</li> <li>- งานการตรวจสอบการรับจ่ายพัสดุและเก็บรักษาพัสดุ</li> <li>- งานการจำหน่ายพัสดุ</li> </ul> <p>2.5 งานเกี่ยวกับสถานะการเงินการคลัง</p> <ul style="list-style-type: none"> <li>- งานจัดทำสถิติรายรับ และรายจ่ายจริงประจำปีงบประมาณ</li> <li>- งานจัดทำงบประมาณการรายรับ และรายจ่ายประจำปีงบประมาณ</li> <li>- จัดทำสถิติรายรับและรายจ่ายเงินนอกงบประมาณ</li> <li>- จัดทำสถิติเกี่ยวกับการรับและจ่ายเงินสะสม</li> <li>- จัดทำสถิติเกี่ยวกับการรับและจ่ายเงินอุดหนุน</li> <li>- การรายงานสถิติการคลังประจำปี และการให้บริการข้อมูลทางด้านสถิติการคลัง</li> </ul> <p>2.6 งานเกี่ยวกับเงินเดือน ค่าจ้าง าทตอบแทนเงินบำเหน็จ บำนาญและเงินอื่นๆ</p>	
<p>3. กองช่าง</p> <p>ผู้อำนวยการกองช่าง (นักบริหารงานช่าง)</p> <ul style="list-style-type: none"> <li>- งานวิศวกรรม</li> <li>- งานสถาปัตยกรรม</li> <li>- งานธุรการ</li> <li>- งานสาธารณูปโภค</li> <li>- งานสวนสาธารณะ</li> <li>- งานศูนย์เครื่องจักรกล</li> <li>- งานจัดสถานที่และไฟฟ้าสาธารณะ</li> </ul>	<p>3. กองช่าง</p> <p>ผู้อำนวยการกองช่าง (นักบริหารงานช่าง)</p> <p>3.1 งานออกแบบและเขียนแบบ</p> <ul style="list-style-type: none"> <li>- งานออกแบบงานก่อสร้าง</li> <li>- งานสำรวจข้อมูลเพื่อการออกแบบ</li> <li>- งานประมาณราคาก่อสร้าง</li> </ul> <p>3.2 งานควบคุมการก่อสร้างและซ่อมบำรุง</p> <ul style="list-style-type: none"> <li>- งานควบคุมการก่อสร้าง</li> <li>- งานตรวจสอบแบบแปลนขออนุญาตก่อสร้าง</li> </ul>	

โครงสร้างตามแผนอัตรากำลัง (เดิม) (2564-2566)	โครงสร้างตามแผนอัตรากำลัง (ใหม่) (2564-2566)	หมายเหตุ
	<p>3.3 งานเกี่ยวกับช่างสุขาภิบาล</p> <ul style="list-style-type: none"> <li>- งานติดตั้ง ซ่อมบำรุง ระบบไฟส่องสว่าง และไฟสัญญาณจราจร</li> <li>- งานระบบระบายทั่วไป ท่อระบาย ท่อน้ำทิ้ง ท่อน้ำเสีย</li> <li>- งานจัดทำทะเบียนประวัติโครงสร้างพื้นฐาน ถนน แหล่งน้ำ</li> </ul> <p>3.4 งานควบคุมอาคาร</p> <ul style="list-style-type: none"> <li>- การยื่นขออนุญาตในการก่อสร้าง</li> <li>- การขออนุญาตในการรื้อถอนอาคาร</li> <li>- การยื่นขออนุญาตต่อเติมหรือดัดแปลงอาคาร</li> <li>- การต่ออายุใบอนุญาต</li> <li>- งานธุรการ</li> </ul> <p>3.5 งานผังเมือง</p> <ul style="list-style-type: none"> <li>- งานควบคุมแนวเขตถนน ที่สาธารณะประโยชน์</li> <li>- สำรวจ รวบรวมข้อมูลทางด้านผังเมือง</li> <li>- จัดทำผังเมือง</li> </ul> <p>3.6 งานปรับปรุงภูมิทัศน์</p> <ul style="list-style-type: none"> <li>- ดูแลบำรุงรักษาสวนหย่อม และที่สาธารณะ</li> </ul>	
<p>4. กองสาธารณสุขและสิ่งแวดล้อม ผู้อำนวยการกองสาธารณสุขและสิ่งแวดล้อม (นักบริหารงานสาธารณสุข)</p> <ul style="list-style-type: none"> <li>- งานสุขาภิบาลอนามัยสิ่งแวดล้อม</li> <li>- งานวางแผนสาธารณสุข</li> <li>- งานรักษาความสะอาด</li> <li>- งานตลาด</li> <li>- งานเผยแพร่และฝึกอบรม</li> <li>- งานส่งเสริมสุขภาพ งานป้องกันและควบคุมโรคติดต่อ</li> </ul>	<p>4. กองสาธารณสุขและสิ่งแวดล้อม ผู้อำนวยการกองสาธารณสุขและสิ่งแวดล้อม (นักบริหารงานสาธารณสุข)</p> <p>4.1 งานบริหารสาธารณสุข</p> <ul style="list-style-type: none"> <li>- งานวางแผนด้านสาธารณสุข</li> <li>- งานประสานแผนการปฏิบัติงาน</li> </ul> <p>หน่วยงานต่างๆ</p> <ul style="list-style-type: none"> <li>- งานศูนย์บริการสาธารณสุข</li> <li>- งานธุรการ</li> </ul>	



## เห็นชอบ

โครงสร้างตามแผนอัตรากำลัง (เดิม) (2564-2566)	โครงสร้างตามแผนอัตรากำลัง (ใหม่) (2564-2566)	หมายเหตุ
<ul style="list-style-type: none"> <li>- งานสัตวแพทย์</li> <li>- งานศูนย์บริการสาธารณสุข</li> <li>- งานธุรการ งานการเงินบัญชีและงานกองทุน</li> </ul> <p>หลักประกันสุขภาพ</p>	<p>4.2 งานส่งเสริมสุขภาพ</p> <ul style="list-style-type: none"> <li>- การส่งเสริมสุขภาพประชาชน</li> <li>- การบำบัดฟื้นฟูผู้ติดยาเสพติด</li> <li>- การติดตามฟื้นฟูผู้ป่วยติดเตียง</li> </ul> <p>4.3 งานป้องกันเฝ้าระวังและควบคุมโรคติดต่อและโรคไม่ติดต่อ</p> <ul style="list-style-type: none"> <li>- การควบคุมแมลงและพาหะนำโรค</li> <li>- การควบคุมป้องกันโรคติดต่อ</li> <li>- การป้องกันโรคไข้เลือดออก</li> <li>- การป้องกันโรคพิษสุนัขบ้า</li> <li>- งานการควบคุมการฆ่าสัตว์และโรงฆ่าสัตว์</li> <li>- การควบคุมและรับผิดชอบโรคสัตว์</li> </ul> <p>4.4 งานบริการรักษาความสะอาด</p> <ul style="list-style-type: none"> <li>- การเก็บขยะมูลฝอย คัดแยกขยะ ฝังกลบขยะ</li> <li>- การกวาดล้างทำความสะอาดถนน ล้างลอก</li> </ul> <p>ท่อระบายน้ำเสีย</p> <ul style="list-style-type: none"> <li>- การจัดการเหตุรำคาญ</li> </ul> <p>4.5 งานหลักประกันสุขภาพ</p> <ul style="list-style-type: none"> <li>- งานกองทุนหลักประกันสุขภาพเทศบาล</li> </ul>	
<p>5. กองการศึกษา ศาสนาและวัฒนธรรม</p> <p>ผู้อำนวยการกองการศึกษา ศาสนาและวัฒนธรรม (นักบริหารงานการศึกษา)</p> <ul style="list-style-type: none"> <li>- งานแผนงานและโครงการ</li> <li>- งานส่งเสริมประเพณีศิลปวัฒนธรรม</li> <li>- งานระบบสารสนเทศ</li> <li>- งานกีฬาและนันทนาการ</li> <li>- งานธุรการ</li> </ul>	<p>5. กองการศึกษา</p> <p>ผู้อำนวยการกองการศึกษา (นักบริหารงานการศึกษา)</p> <p>5.1 งานบริหารการศึกษา</p> <ul style="list-style-type: none"> <li>- งานบริหารวิชาการ</li> <li>- งานนิเทศการศึกษา</li> <li>- การจัดการศึกษา</li> <li>- งานธุรการ</li> </ul>	

เห็นชอบ

## เห็นชอบ

โครงสร้างตามแผนอัตรากำลัง (เดิม) (2564-2566)	โครงสร้างตามแผนอัตรากำลัง (ใหม่) (2564-2566)	หมายเหตุ
	<p>5.2 งานบำรุงศิลปะ จารีตประเพณี ภูมิปัญญาท้องถิ่น และวัฒนธรรมอันดีของท้องถิ่น</p> <ul style="list-style-type: none"> <li>- ส่งเสริม สนับสนุนวัฒนธรรมท้องถิ่น</li> <li>- บำรุงรักษา อนุรักษ์มรดกทางวัฒนธรรมท้องถิ่น</li> <li>- จัดกิจกรรมเพื่อส่งเสริมวัฒนธรรมท้องถิ่น</li> </ul> <p>5.3 งานกีฬาและนันทนาการ</p> <ul style="list-style-type: none"> <li>- ส่งเสริมให้มีลานกีฬา สนามกีฬา และสถานที่ออกกำลังกาย</li> <li>- จัดกิจกรรมแข่งขันกีฬาประเภทต่างๆ</li> <li>- ส่งเสริมให้มีการจัดตั้งชมรมเกี่ยวกับกีฬา</li> </ul> <p>5.4 งานกิจกรรมเด็กและเยาวชน</p> <ul style="list-style-type: none"> <li>- งานส่งเสริมการป้องกันยาเสพติด</li> <li>- งานศูนย์เยาวชน</li> <li>- ส่งเสริมและพัฒนาเด็กและเยาวชนให้เป็นไปตามแผนพัฒนาเด็กและเยาวชนแห่งชาติ</li> </ul> <p>5.5 งานศูนย์พัฒนาเด็กเล็ก</p> <ul style="list-style-type: none"> <li>- งานกระบวนการเรียนรู้ เพิ่มผลสัมฤทธิ์ ส่งเสริมความเป็นเลิศ</li> <li>- งานวิจัย พัฒนาคุณภาพการศึกษา</li> <li>- การจัดการศึกษาตามหลักสูตรปฐมวัย</li> <li>- ควบคุม ดูแลการบริหารศูนย์พัฒนาเด็กเล็ก</li> </ul>	
<p>6. กองวิชาการและแผนงาน ผู้อำนวยการกองวิชาการและแผนงาน (นักบริหารงานทั่วไป)</p> <ul style="list-style-type: none"> <li>- งานวิเคราะห์นโยบายและแผน</li> <li>- งานธุรการ</li> <li>- งานรับเรื่องราวร้องทุกข์และงานตราเทศบัญญัติ</li> <li>- งานบริการและเผยแพร่วิชาการ</li> </ul>	<p>6. กองยุทธศาสตร์และงบประมาณ ผู้อำนวยการกองยุทธศาสตร์และงบประมาณ (นักบริหารงานทั่วไป)</p> <p>6.1 งานวิเคราะห์นโยบายและแผน</p> <ul style="list-style-type: none"> <li>- รวบรวมข้อมูลสถิติและวิเคราะห์งบประมาณ</li> <li>- จัดทำแผนประชาคมในชุมชน</li> <li>- งานธุรการ</li> </ul> <p>6.2 งานยุทธศาสตร์ของเทศบาล</p> <ul style="list-style-type: none"> <li>- งานแผนยุทธศาสตร์การพัฒนา</li> </ul>	

เห็นชอบ

โครงสร้างตามแผนอัตรากำลัง (เดิม) (2564-2566)	โครงสร้างตามแผนอัตรากำลัง (ใหม่) (2564-2566)	หมายเหตุ
	<p><b>6.3 งานจัดทำแผนพัฒนาเทศบาล</b></p> <ul style="list-style-type: none"> <li>- ประสานการจัดทำแผนพัฒนาจังหวัด</li> <li>- จัดทำแผนพัฒนาท้องถิ่น แผนดำเนินงาน</li> <li>- ติดตามประเมินผลการดำเนินงานตามแผนพัฒนาท้องถิ่น</li> </ul> <p><b>6.4 งานงบประมาณ</b></p> <ul style="list-style-type: none"> <li>- จัดทำงบประมาณรายจ่ายประจำปี</li> <li>- งานโอน/แก้ไข งบประมาณรายจ่ายประจำปี</li> <li>- งานระบบสารสนเทศเพื่อการวางแผนและประเมินผลขององค์กรปกครองส่วนท้องถิ่น</li> </ul> <p><b>6.5 งานบริการและเผยแพร่วิชาการ</b></p> <ul style="list-style-type: none"> <li>- งานประชาสัมพันธ์</li> <li>- การจัดทำวารสารเผยแพร่ให้ประชาชนทราบ</li> <li>- จัดทำคู่มือปฏิบัติเกี่ยวกับกฎหมาย ระเบียบข้อบังคับในอำนาจหน้าที่ให้ประชาชนทราบ</li> <li>- งานศูนย์ข้อมูลข่าวสาร</li> </ul>	
	<p><b>7. หน่วยตรวจสอบภายใน</b></p> <ul style="list-style-type: none"> <li>- งานตรวจสอบภายใน</li> </ul>	



## กรอบอัตรากำลัง 3 ปี ระหว่างปี 2564-2566

ส่วนราชการ	กรอบอัตรากำลังเดิม	อัตราตำแหน่งที่คาดว่าจะต้องใช้ในช่วงระยะเวลา 3 ปีข้างหน้า			อัตรากำลังคนเพิ่ม/ลด			หมายเหตุ
		2564	2565	2566	2564	2565	2566	
ปลัดเทศบาล นักบริหารงานท้องถิ่น ระดับกลาง 10-2-00-1101-001	1	1	1	1	-	-	-	
รองปลัดเทศบาล นักบริหารงานท้องถิ่น ระดับต้น 10-2-00-1101-002	1	1	1	1	-	-	-	
<b>สำนักปลัดเทศบาล (01)</b>								
หัวหน้าสำนักปลัดเทศบาล นักบริหารงานทั่วไป ระดับต้น 10-2-01-2101-001	1	1	1	1	-	-	-	
<b>ฝ่ายปกครอง</b>								
หัวหน้าฝ่ายปกครอง นักบริหารงานทั่วไป ระดับต้น 10-2-01-2101-003	1	1	1	1	-	-	-	
นักจัดการงานทะเบียนและบัตร (ปก/ชก) 10-2-01-3104-001	1	1	1	1	-	-	-	
นักป้องกันและบรรเทาสาธารณภัย (ปก/ชก) 10-2-01-3810-001	1	1	1	1	-	-	-	ว่างเดิม
นิติกร (ปก/ชก) 10-2-01-3105-001	1	1	1	1	-	-	-	
<b>ลูกจ้างประจำ</b>								
พนักงานขับรถยนต์	1	1	1	1	-	-	-	
<b>พนักงานจ้างตามภารกิจ</b>								
ผู้ช่วยเจ้าพนักงานป้องกันฯ	1	1	1	1	-	-	-	
ผู้ช่วยเจ้าพนักงานธุรการ	1	1	1	1	-	-	-	
พนักงานขับรถยนต์	1	1	1	1	-	-	-	
พนักงานขับเครื่องจักรกลขนาดเบา	3	3	3	3	-	-	-	
พนักงานขับรถยนต์	1	1	1	1	-	-	-	ว่างเดิม
<b>พนักงานจ้างทั่วไป</b>								
ภารโรง	1	1	1	1	-	-	-	

ส่วนราชการ	กรอบอัตรา กำลังเดิม	อัตราตำแหน่งที่คาดว่าจะ ต้องใช้ในช่วงระยะเวลา 3 ปี ข้างหน้า			อัตรากำลังคน เพิ่ม/ลด			หมายเหตุ 14
		2564	2565	2566	2564	2565	2566	
นักการ	1	1	1	1	-	-	-	
<b>ฝ่ายสวัสดิการสังคม</b>								
หัวหน้าฝ่ายสวัสดิการและสังคม นักบริหารงานสวัสดิการสังคม ระดับต้น 10-2-012105-001	1	1	1	1	-	-	-	
นักพัฒนาชุมชน (ปก/ชก) 10-2-01-3801-001	1	1	1	1	-	-	-	
<b>พนักงานจ้างตามภารกิจ</b>								
ผู้ช่วยนักพัฒนาชุมชน	1	1	1	1	-	-	-	
ผู้ช่วยเจ้าพนักงานพัฒนาชุมชน	1	1	1	1	-	-	-	
<b>กองคลัง (04)</b>								
ผู้อำนวยการกองคลัง นักบริหารงานการคลัง ระดับต้น 10-2-04-2102-001	1	1	1	1	-	-	-	
นักวิชาการจัดเก็บรายได้ (ปก/ชก) 10-2-04-3203-001	1	1	1	1	-	-	-	
เจ้าพนักงานการเงินและบัญชี (พง/ชง) 10-2-04-4201-001	1	1	1	1	-	-	-	ว่างเดิม
<b>พนักงานจ้างตามภารกิจ</b>								
ผู้ช่วยนักวิชาการจัดเก็บรายได้	1	1	1	1	-	-	-	
ผู้ช่วยนักวิชาการการเงินและบัญชี	1	1	1	1	-	-	-	
ผู้ช่วยเจ้าพนักงานธุรการ	1	1	1	1	-	-	-	
<b>กองช่าง (05)</b>								
ผู้อำนวยการกองช่าง นักบริหารงานช่าง ระดับต้น 10-2-05-2103-001	1	1	1	1	-	-	-	
วิศวกรโยธา (ปก/ชก) 10-2-05-3701-001	1	1	1	1	-	-	-	ว่างเดิม ร้องขอ กสธ.
นายช่างโยธา (พง/ชง) 10-2-05-4701-001	1	1	1	1	-	-	-	ว่างเดิม
<b>พนักงานจ้างตามภารกิจ</b>								
ผู้ช่วยนายช่างโยธา	1	1	1	1	-	-	-	ว่างเดิม
ผู้ช่วยนายช่างไฟฟ้า	1	1	1	1	-	-	-	

เห็นชอบ

ส่วนราชการ	กรอบอัตรา กำลังเดิม	อัตราตำแหน่งที่คาดว่าจะ จะต้องใช้ในช่วงระยะเวลา 3 ปี ข้างหน้า			อัตรากำลังคน เพิ่ม/ลด			หมายเหตุ 15
		2564	2565	2566	2564	2565	2566	
ผู้ช่วยเจ้าพนักงานธุรการ	1	1 ✓	1	1	-	-	-	
พนักงานขับเครื่องจักรกลขนาดเบา	1	1 ✓	1	1	-	-	-	
<b>พนักงานจ้างทั่วไป</b>								
คนสวน	1	1	1	1	-	-	-	
คนงานทั่วไป	7	7	7	7	-	-	-	
<b>กองสาธารณสุขและสิ่งแวดล้อม (06)</b>								
ผู้อำนวยการกองสาธารณสุขและสิ่งแวดล้อม นักบริหารงานสาธารณสุข ระดับต้น ✓ 10-2-06-2104-001	1	1	1	1	-	-	-	ว่างเดิม ร้องขอ ก.ท.
นักวิชาการสาธารณสุข ✓ 10-2-06-3601-001	1	1	1	1	-	-	-	
<b>พนักงานจ้างตามภารกิจ</b>								
ผู้ช่วยเจ้าพนักงานธุรการ	1	1 ✓	1	1	-	-	-	
พนักงานขับรถยนต์	1	1 ✓	1	1	-	-	-	
พนักงานขับเครื่องจักรกลขนาดเบา	2	2 ✓	2	2	-	-	-	
พนักงานขับเครื่องจักรกลขนาดกลาง	1	1 ✓	1	1	-	-	-	
<b>พนักงานจ้างทั่วไป</b>								
คนงานประจำโรงฆ่าสัตว์	1	1	1	1	-	-	-	
คนงานประจำรถขยะ	11	11	11	11	-	-	-	
<b>กองยุทธศาสตร์และงบประมาณ (07)</b>								
ผู้อำนวยการกองยุทธศาสตร์และงบประมาณ นักบริหารงานทั่วไป ระดับต้น ✓ 10-2-07-2101-002	1	1	1	1	-	-	-	ว่างเดิม ร้องขอ ก.ท.
<b>ฝ่ายบริการและเผยแพร่วิชาการ</b>								
นักวิเคราะห์นโยบายและแผน (ปก/ชก) ✓ 10-2-07-3103-001	1	1	1	1	-	-	-	
<b>พนักงานจ้างตามภารกิจ</b>								
ผู้ช่วยเจ้าพนักงานบันทึกข้อมูล	1	1 ✓	1	1	-	-	-	
ผู้ช่วยเจ้าพนักงานธุรการ	1	1 ✓	1	1	-	-	-	
<b>กองการศึกษา (08)</b>								
ผู้อำนวยการกองการศึกษา ✓ นักบริหารงานการศึกษา ระดับต้น 10-2-08-2107-001	1	1	1	1	-	-	-	ว่างเดิม ร้องขอ ก.ท.

เห็นชอบ



เห็นชอบ

ส่วนราชการ	กรอบอัตรา กำลังเดิม	อัตราตำแหน่งที่คาดว่าจะ จะต้องใช้ใน ช่วงระยะเวลา 3 ปี ข้างหน้า			อัตรากำลังคน เพิ่ม/ลด			หมายเหตุ  16
		2564	2565	2566	2564	2565	2566	
<b>พนักงานจ้างตามภารกิจ</b>								
ผู้ช่วยเจ้าพนักงานธุรการ	1	1	1	1	-	-	-	
<b>ศูนย์พัฒนาเด็กเล็ก</b>								
ครู 10-2-08-6600-387 10-2-08-6600-388	2	2	2	2	-	-	-	เงินอุดหนุน
<b>พนักงานจ้าง</b>								
ผู้ดูแลเด็ก (ทักษะ)	2	2	2	2	-	-	-	เงินอุดหนุน
ผู้ช่วยครูผู้ดูแลเด็ก	2	2	2	2	-	-	-	งบเทศบาล
ผู้ดูแลเด็ก (ทั่วไป)	1	1	1	1	-	-	-	งบเทศบาล
คนงาน	2	2	2	2	-	-	-	
<b>หน่วยตรวจสอบภายใน (12)</b>								
นักวิชาการตรวจสอบภายใน (ปก./ชก.) 10-2-12-3205-001		1	1	1	+1	-	-	กำหนดเพิ่ม
<b>รวมทั้งสิ้น</b>	<b>76</b>	<b>77</b>	<b>77</b>	<b>77</b>	<b>+1</b>	<b>-</b>	<b>-</b>	

เห็นชอบ



9. ภาระค่าใช้จ่ายเกี่ยวกับเงินเดือนและประโยชน์ตอบแทนอื่น

ที่	ชื่อตำแหน่งในสายงาน	ระดับตำแหน่ง	จำนวนทั้งหมด	จำนวนที่มีอยู่ปัจจุบัน			อัตราตำแหน่งที่คาดว่าจะต้องใช้ในวงระยะเวลา 3 ปีข้างหน้า	อัตราส่วนที่ว่าง/ล้น			ภาระค่าใช้จ่ายที่เพิ่มขึ้น (3)			ค่าใช้จ่ายรวม (4)			หมายเหตุ	
				จำนวน	เงินเดือน (1)			เงินประจำตำแหน่ง (2)	2564	2565	2566	2564	2565	2566	2564	2565		2566
					(คน)													
1	ปลัดเทศบาล(นักบริหารงานท้องถิ่น)	กลาง	1	1	529,560	168,000	1	1	-	-	-	19,440	19,560	19,560	717,000	736,560	756,120	44,130
2	รองปลัดเทศบาล(นักบริหารงานท้องถิ่น)	ต้น	1	1	416,160	42,000	1	1	-	-	-	13,080	13,080	13,200	471,240	484,320	497,520	34,680
3	สำนักปลัดเทศบาล (อ.ป.)	ต้น	1	1	435,720	42,000	1	1	-	-	-	13,200	13,320	13,320	490,920	504,240	517,560	36,310
4	นักบริหารงานทั่วไป (หน.ฝ่ายปกครอง)	ต้น	1	1	402,720	18,000	1	1	-	-	-	13,440	13,080	13,080	434,160	447,240	460,320	33,560
5	นักจัดการงานทะเบียนและบัตร	ปก.	1	1	312,960	-	1	1	-	-	-	10,080	10,560	10,680	323,040	333,600	344,280	26,080
6	นักป้องกันและบรรเทาสาธารณภัย	ปก./ชก.	1	-	355,320	-	1	1	-	-	-	12,000	12,000	12,000	367,320	379,320	391,320	ว่างเต็ม
7	นิติกร	ปก	1	1	180,720	-	1	1	-	-	-	9,360	9,120	8,280	190,080	199,200	207,480	15,060
8	พนักงานขับรถยนต์		1	1	203,520	-	1	1	-	-	-	7,320	7,440	7,200	210,840	218,280	225,480	16,960
9	ผู้ช่วยเจ้าพนักงานป้องกัน		1	1	184,440	-	1	1	-	-	-	7,440	7,680	8,040	191,880	199,560	207,600	15,370
10	ผู้ช่วยเจ้าพนักงานธุรการ		1	1	144,000	-	1	1	-	-	-	5,760	6,000	6,240	149,760	155,760	162,000	12,000
11	พนักงานขับรถยนต์		1	1	157,320	-	1	1	-	-	-	6,360	6,600	6,840	163,680	170,280	177,120	13,110
12	พนักงานขับเครื่องจักรกลขนาดเบา		1	1	159,480	-	1	1	-	-	-	6,480	6,720	6,960	165,960	172,680	179,640	13,290
13	พนักงานขับเครื่องจักรกลขนาดเบา		1	1	116,760	-	1	1	-	-	-	4,680	4,920	5,160	121,440	126,360	131,520	9,730
14	พนักงานขับเครื่องจักรกลขนาดเบา		1	1	116,760	-	1	1	-	-	-	4,680	4,920	5,160	121,440	126,360	131,520	9,730
15	พนักงานขับรถยนต์		1	-	112,800	-	1	1	-	-	-	-	4,560	4,800	4,800	117,360	122,160	ว่างเต็ม
16	ภารโรง		1	1	108,000	-	1	1	-	-	-	-	-	-	108,000	108,000	108,000	9,000
17	นักการ		1	1	108,000	-	1	1	-	-	-	-	-	-	108,000	108,000	108,000	9,000

ที่	ชื่อตำแหน่งในสายงาน	ระดับตำแหน่ง	จำนวนทั้งหมด	จำนวนที่มีอยู่ปัจจุบัน			อัตราตำแหน่งที่คาดว่าจะต้องใช้เวลา 3 ปีข้างหน้า	อัตรากำลังคน เพิ่ม / ลด		ภาระค่าใช้จ่ายที่เพิ่มขึ้น (3)			ค่าใช้จ่ายรวม (4)			หมายเหตุ		
				จำนวน	เงินเดือน (1)	เงินประจำตำแหน่ง (2)		2564	2565	2566	2564	2565	2566	2564	2565		2566	
	ฝ่ายสวัสดิการสังคม																	
18	นักบริหารงานสวัสดิการสังคม(เหมา.ฝ่ายสวัสดิการฯ)	ต้น	1	362,640	18,000	1	1	1	-	-	13,440	13,320	13,320	376,080	389,400	402,720	30,220	
19	นักพัฒนาชุมชน	ชก.	1	266,040	-	1	1	1	-	-	10,920	11,160	11,520	276,960	288,120	299,640	22,170	
	พนักงานจ้าง																	
20	ผู้ช่วยนักพัฒนาชุมชน		1	239,400	-	1	1	1	-	-	9,600	9,960	10,440	249,000	258,960	269,400	19,950	
21	ผู้ช่วยเจ้าพนักงานพัฒนาชุมชน		1	192,960	-	1	1	1	-	-	7,800	8,040	8,400	200,760	208,800	217,200	16,080	
	กองคลัง (04)																	
22	นักบริหารงานการคลัง(ผอ.กองคลัง)	ต้น	1	442,320	42,000	1	1	1	-	-	13,200	13,440	14,160	497,520	510,960	525,120	36,860	
23	นักวิชาการจัดเก็บรายได้	ปก.	1	284,520	-	1	1	1	-	-	9,240	9,480	9,720	293,760	303,240	312,960	23,710	
24	เจ้าพนักงานการเงินและบัญชี	ปง/ชง	1	297,900	-	1	1	1	-	-	9,720	9,720	9,720	307,620	317,340	327,060	ว่างเต็ม	
	พนักงานจ้างตามภารกิจ																	
25	ผู้ช่วยนักวิชาการจัดเก็บรายได้		1	219,600	-	1	1	1	-	-	8,880	9,240	9,600	228,480	237,720	247,320	18,300	
26	ผู้ช่วยนักวิชาการเงินและบัญชี		1	251,440	-	1	1	1	-	-	10,080	10,560	10,920	261,520	272,080	283,000	20,950	
27	ผู้ช่วยเจ้าพนักงานธุรการ		1	143,880	-	1	1	1	-	-	5,760	6,000	6,240	149,640	155,640	161,880	11,990	
	กองช่าง(05)																	
28	นักบริหารงานช่าง(ผอ.กองช่าง)	ต้น	1	376,080	42,000	1	1	1	-	-	13,320	13,320	13,440	389,400	402,720	416,160	31,340	
29	วิศวกรโยธา	ปก/ชก	1	355,320	-	1	1	1	-	-	12,000	12,000	12,000	367,320	379,320	391,320	ว่างเต็ม	
30	นายช่างโยธา	ปง/ชง	1	297,900	-	1	1	1	-	-	9,720	9,720	9,720	307,620	317,340	327,060	ว่างเต็ม	
	พนักงานจ้างตามภารกิจ																	
31	ผู้ช่วยนายช่างโยธา		1	138,000	-	1	1	1	-	-	-	5,520	5,760	138,000	143,520	149,280	ว่างเต็ม	
32	ผู้ช่วยนายช่างไฟฟ้า		1	144,720	-	1	1	1	-	-	5,880	6,120	6,360	150,600	156,720	163,080	12,060	



ที่	ชื่อตำแหน่งในสายงาน	ระดับตำแหน่ง	จำนวนทั้งหมด	จำนวนที่มีอยู่ปัจจุบัน			อัตราตำแหน่งที่คาดว่าจะต้องใช้เวลาว่างระยะ 3 ปีข้างหน้า			อัตรากำลังคน เพิ่ม / ลด		ภาระค่าใช้จ่ายที่เพิ่มขึ้น (3)			ค่าใช้จ่ายรวม (4)			หมายเหตุ		
				จำนวน	เงินเดือน (1)		เงินประจำตำแหน่ง (2)	จำนวน	2564 2565		2564	2565	2566	2564	2565	2566	2564		2565	2566
					(คน)															
33	ผู้ช่วยเจ้าพนักงานธุรการ		1	1	155,640	-	1	1	1	-	-	6,240	6,480	6,840	161,880	168,360	175,200	12,970		
34	พนักงานขับเครื่องจักรกลขนาดเบา		1	1	159,360	-	1	1	1	-	-	6,480	7,620	6,960	165,840	173,460	180,420	13,280		
	พนักงานจ้างทั่วไป																			
35	คนสวน		1	1	108,000	-	1	1	1	-	-	-	-	-	108,000	108,000	108,000	9,000		
36	คนงานทั่วไป		7	6	756,000	-	7	7	7	-	-	-	-	-	324,000	324,000	324,000	9,000		
	กองสาธารณสุขและสิ่งแวดล้อม(06)																			
37	นักบริหารงานสาธารณสุข(ผอ.กองสาธารณสุขฯ)	ต้น	1	-	393,600	42,000	1	1	1	-	-	13,620	13,620	13,620	407,220	420,840	434,460	ว่างเต็ม		
38	นักวิชาการสาธารณสุข	ปก	1	1	180,720	-	1	1	1	-	-	9,360	9,120	8,280	190,080	199,200	207,480	15,060		
	พนักงานจ้างตามภารกิจ																			
39	ผู้ช่วยเจ้าพนักงานธุรการ		1	1	154,200	-	1	1	1	-	-	6,240	6,480	6,720	160,440	166,920	173,640	12,850		
40	พนักงานขับรถยนต์		1	1	157,200	-	1	1	1	-	-	6,360	6,600	6,840	163,560	170,160	177,000	13,100		
41	พนักงานขับเครื่องจักรกลขนาดกลาง		1	1	155,520	-	1	1	1	-	-	6,240	6,480	6,840	161,760	168,240	175,080	12,960		
42	พนักงานขับเครื่องจักรกลขนาดเบา		1	1	112,800	-	1	1	1	-	-	4,560	4,800	4,920	117,360	122,160	127,080	9,400		
43	พนักงานขับเครื่องจักรกลขนาดเบา		1	1	112,800	-	1	1	1	-	-	4,560	4,800	4,920	117,360	122,160	127,080	9,400		
	พนักงานจ้างทั่วไป																			
44	คนงานประจำรถขยะ		11	11	1,188,000	-	11	11	11	-	-	-	-	-	1,188,000	1,188,000	1,188,000	9,000		
45	คนงานประจำโรงฆ่าสัตว์		1	1	108,000	-	1	1	1	-	-	-	-	-	108,000	108,000	108,000	9,000		
	กองยุทธศาสตร์และงบประมาณ(07)																			
46	นักบริหารงานทั่วไป(ผอ.กองยุทธศาสตร์ฯ)	ต้น	1	1	349,320	42,000	1	1	1	-	-	13,320	13,440	13,320	362,640	376,080	389,400	29,110		
47	นักวิเคราะห์นโยบายและแผน	ปก	1	1	266,760	-	1	1	1	-	-	9,000	8,760	9,240	275,760	284,520	293,760	22,230		
	พนักงานจ้างตามภารกิจ																			
48	ผู้ช่วยเจ้าพนักงานบันทึกข้อมูล		1	1	154,920	-	1	1	1	-	-	6,240	6,480	6,720	161,160	167,640	174,360	12,910		

ที่	ชื่อตำแหน่งในสายงาน	ระดับตำแหน่ง	จำนวนทั้งหมด	จำนวนที่มีอยู่ปัจจุบัน		อัตราตำแหน่งที่คาดว่าจะต้องในช่วงระยะ 3 ปีข้างหน้า	อัตรากำลังคน เพิ่ม / ลด	ภาระค่าใช้จ่ายที่เพิ่มขึ้น (3)			ค่าใช้จ่ายรวม (4)			หมายเหตุ	
				จำนวน (คน)	เงินประจำตำแหน่ง (2)			2564	2565	2566	2564	2565	2566		
49	ผู้ช่วยเจ้าพนักงานธุรการ		1	1	190,440	-	-	-	7,680	8,040	8,280	198,120	206,160	214,440	15,870
	กองการศึกษา (08)														
50	นักบริหารงานการศึกษา(ผอ.กองการศึกษา)	ต้น	1	-	393,600	42,000	-	-	13,620	13,620	13,620	407,220	420,840	434,460	
	พนักงานจ้างตามภารกิจ														
51	ผู้ช่วยเจ้าพนักงานธุรการ		1	1	152,640	-	-	-	6,120	6,360	6,720	158,760	165,120	171,840	12,720
	ศูนย์พัฒนาเด็กเล็ก														
52	ครู		2	2	-	-	-	-	-	-	-	-	-	-	เงินอุดหนุน
	พนักงานจ้าง														
53	ผู้ช่วยครูผู้ดูแลเด็ก (ทักษะ)		2	2	-	-	-	-	-	-	-	-	-	-	เงินอุดหนุน
54	ผู้ช่วยครูผู้ดูแลเด็ก		1	1	192,960	-	-	-	7,800	8,040	8,400	200,760	208,800	217,200	งบเทศบาล
55	ผู้ช่วยครูผู้ดูแลเด็ก		1	1	192,960	-	-	-	7,800	8,040	8,400	200,760	208,800	217,200	งบเทศบาล
56	ผู้ดูแลเด็ก (ทั่วไป)		1	1	108,000	-	-	-	-	-	-	108,000	108,000	108,000	งบเทศบาล
57	คนงานทั่วไป		2	2	216,000	-	-	-	-	-	-	216,000	216,000	216,000	9,000
	หน่วยตรวจสอบภายใน (12)														
58	นักวิชาการตรวจสอบภายใน	ปก/ชก	1	-	-	-	+1	-	355,320	12,000	12,000	355,320	367,320	379,320	กำหนดเพิ่ม
((5))	รวม		77	67	14,016,400	498,000	77	77	763,440	437,940	444,480	14,659,840	15,097,780	15,542,260	
((6))	ประมาณการประโยชน์ตอบแทนอื่น 15 %														
((7))	รวมเป็นค่าใช้จ่ายบุคคลทั้งสิ้น														
	งบประมาณรายจ่ายประจำปี(เพิ่ม 5%)														
((8))	คิดเป็นร้อยละ 40 ของงบประมาณรายจ่ายประจำปี														

ประมาณการประโยชน์ตอบแทนอื่น 15 % จำนวนจากร้อยละ 15 ของผลรวมอัตราเงินเดือนและค่าจ้างในแต่ละปี

งบประมาณรายจ่ายประจำปี (ให้ใช้งบประมาณรายจ่ายประจำปี 2563 เป็นฐานในการคำนวณ โดยประมาณการเพิ่มขึ้นไม่เกินร้อยละ 5

งบประมาณรายจ่ายประจำปี 2563=44,000,000 ปี 2564 =46,200,000 ปี 2565 = 48,510,000 ปี 2566= 50,935,500

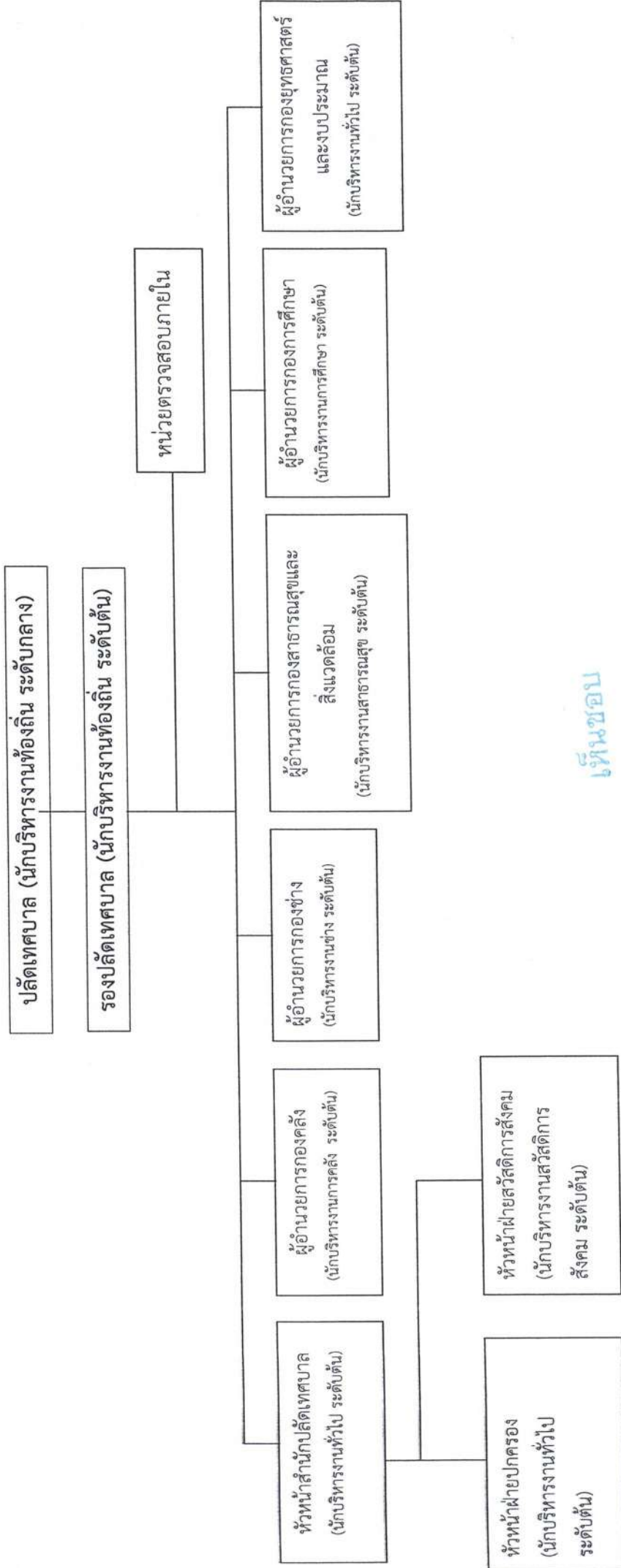
เงินขอบ



# 10. แผนภูมิโครงสร้างการแบ่งส่วนราชการตามแผนอัตรากำลัง 3 ปี

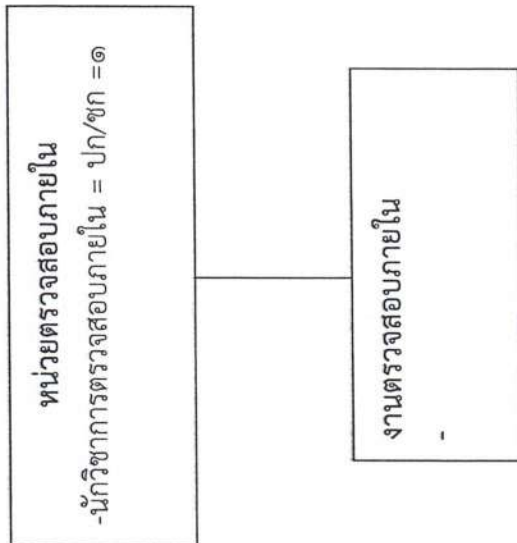
เห็นชอบ

กรอบโครงสร้างส่วนราชการ ของเทศบาลตำบลบ้านแทน



เห็นชอบ

โครงสร้างหน่วยตรวจสอบภายใน **เห็นชอบ**

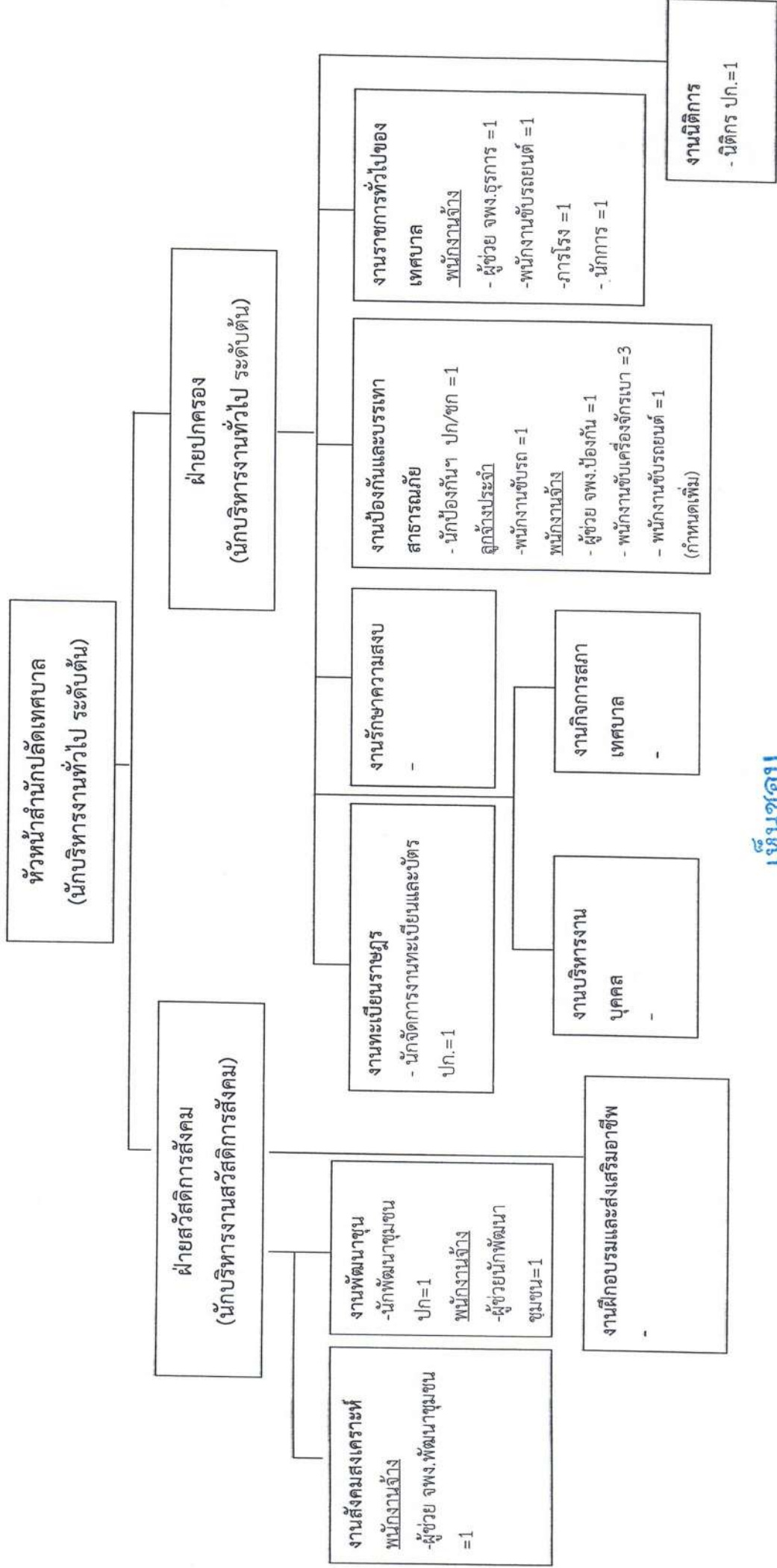


ระดับ	อำนาจการ			วิชาการ			ปฏิบัติงาน			พจ.ภารกิจ	พจ.ทั่วไป
	สูง	กลาง	ต่ำ	ชก	ชก	ปก	อ	ชง	ปง		
จำนวน	-	-	-	-	-	-	-	-	-	-	-

**เห็นชอบ**

# เห็นชอบ

โครงสร้างสำนักปลัดเทศบาล



# เห็นชอบ

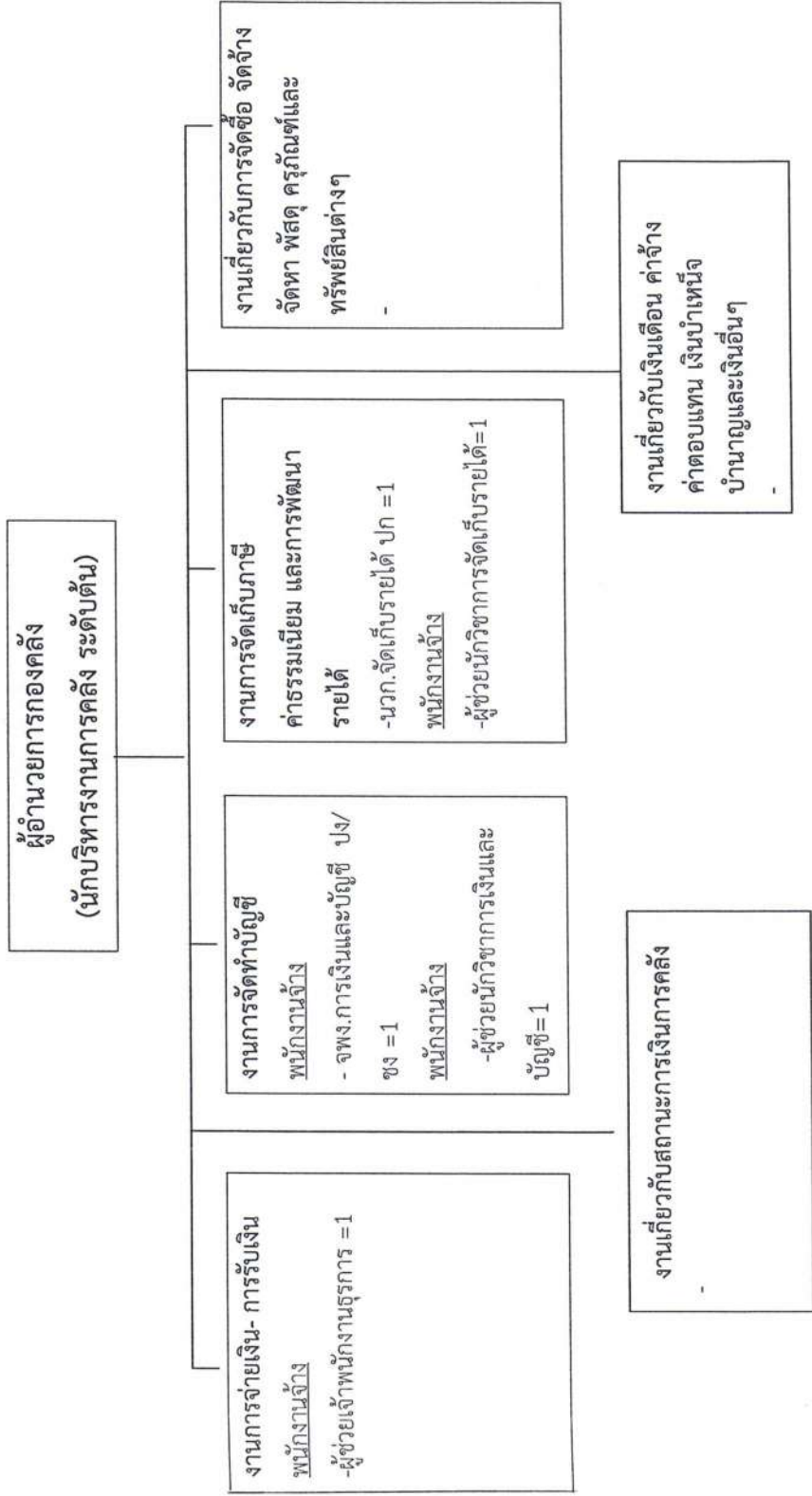
## เห็นชอบ

ระดับ	อำนาจการ			วิชาการ				ปฏิบัติงาน			พจ.ภารกิจ	พจ.ทั่วไป
	สูง	กลาง	ต้น	ชพ	ชก	ปก	อ	ชง	ปง			
จำนวน	-	-	3	-	2	1	-	-	-	1	8	1

## เห็นชอบ

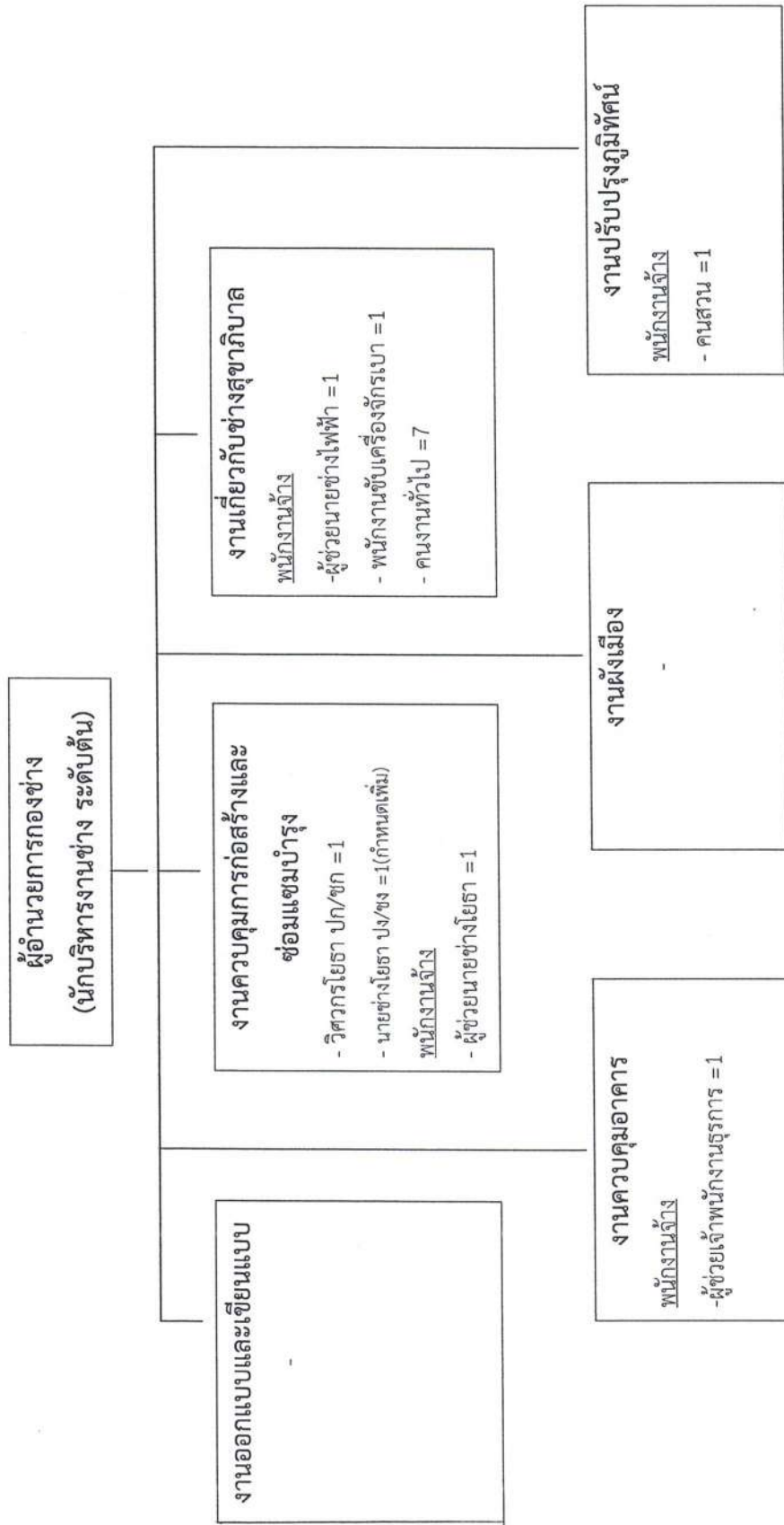


## เห็นชอบ โครงสร้างกองคลัง



ระดับ	ผู้อำนวยการ		วิชาการ			ปฏิบัติงาน			พจ.การกิจ	พจ.ทั่วไป	
	สูง	กลาง	ต้น	ชน	ชก	ปก	อ	ชง			ปง
จำนวน	-	-	1	-	-	1	-	-	-	3	-

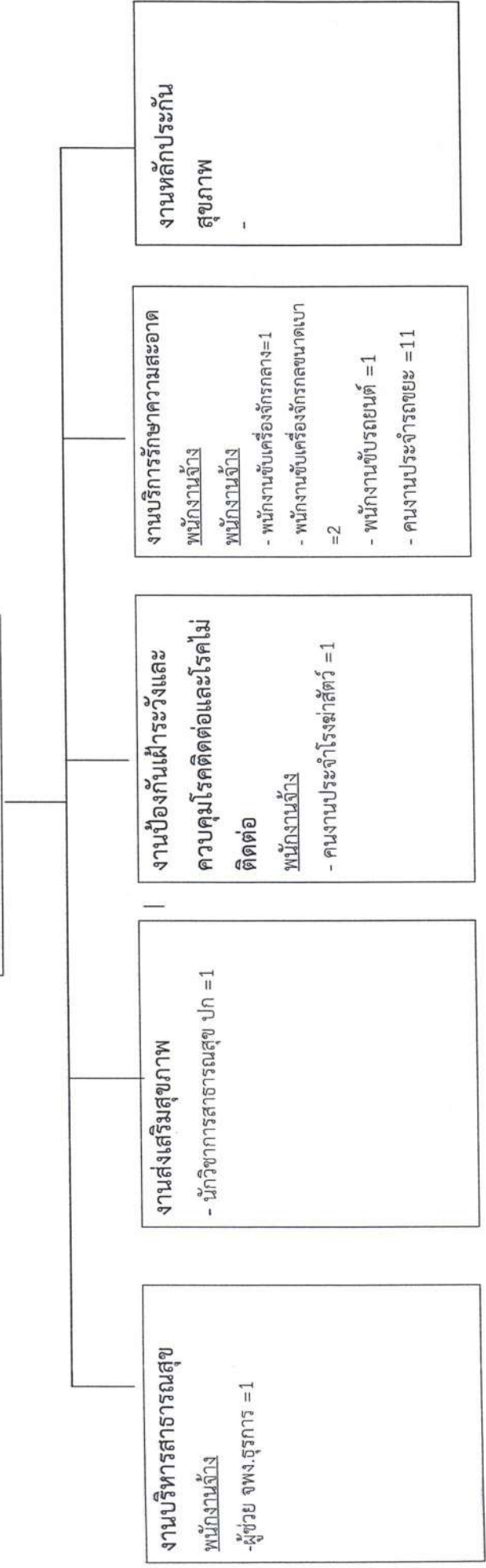
**เห็นชอบ**  
โครงสร้างกองช่าง



ระดับ	ผู้อำนวยการ			วิชาการ			ปฏิบัติงาน			พจ.ภารกิจ	พจ.ทั่วไป
	สูง	กลาง	ต้น	ชน	ชก	ปก	อ	ชง	ปง		
จำนวน	-	-	1	-	-	-	-	-	-	3	8

**เห็นชอบ** โครงสร้างกองสาธารณสุขและสิ่งแวดล้อม

ผู้อำนวยการกองสาธารณสุขและสิ่งแวดล้อม  
(นักบริหารงานสาธารณสุข ระดับต้น)

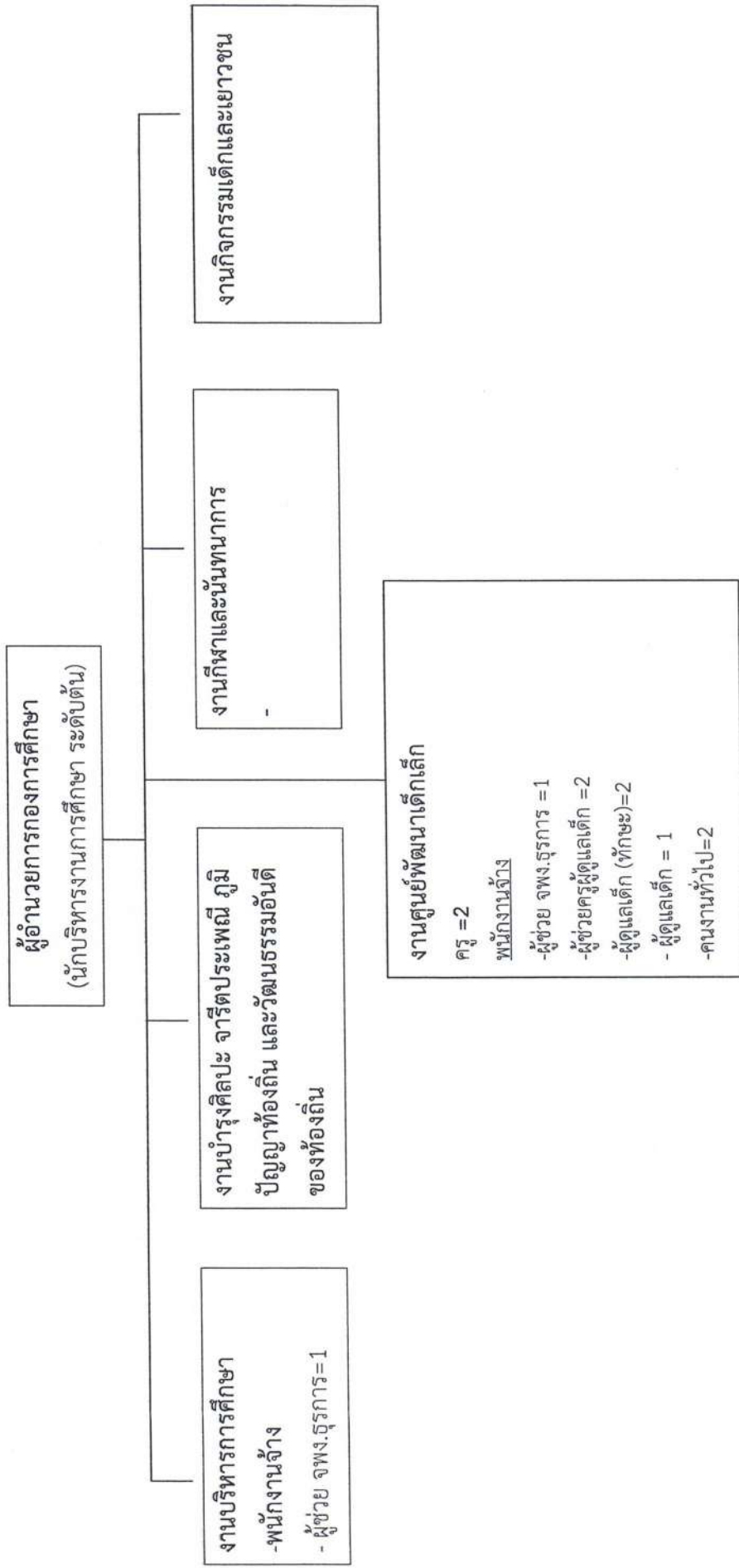


ระดับ	อำนาจการ			วิชาการ			ปฏิบัติงาน			พจ.ทั่วไป
	สูง	กลาง	ต้น	ชน	ชก	ปก	ชง	ปง		
จำนวน	-	-	-	-	-	1	-	-	3	12

**เห็นชอบ**

โครงสร้างกองการศึกษา

เห็นชอบ



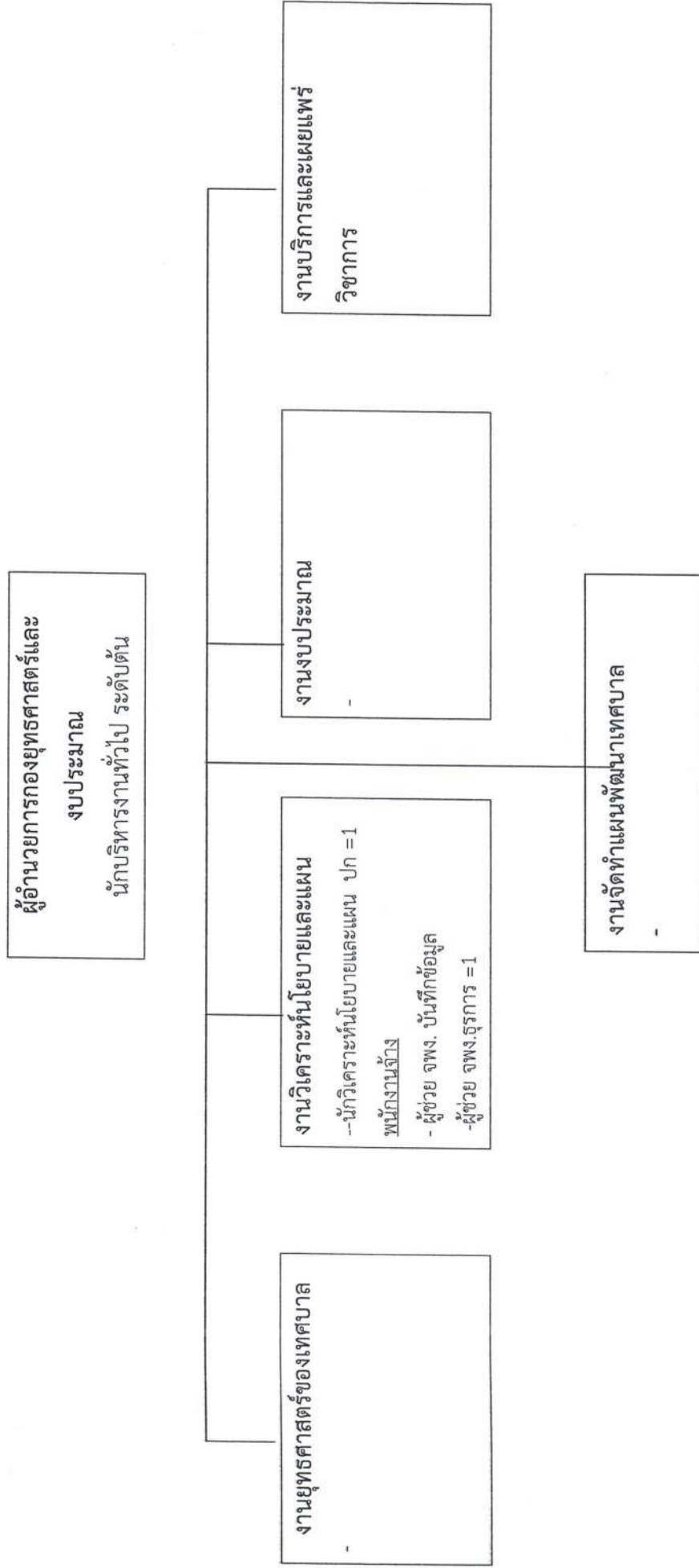
ระดับ จำนวน	จำนวนการ		วิชาการ		ปฏิบัติการ			ครู ผดด.	ตามภารกิจ	พจ.ทั่วไป
	สูง	กลาง	ต้น	ตม	ชก	ชก	ชก			
	-	-	-	ชก <td>ชก <td>ชก <td>ชก <td>2</td> <td>4</td> <td>3</td> </td></td></td>	ชก <td>ชก <td>ชก <td>2</td> <td>4</td> <td>3</td> </td></td>	ชก <td>ชก <td>2</td> <td>4</td> <td>3</td> </td>	ชก <td>2</td> <td>4</td> <td>3</td>	2	4	3

เห็นชอบ



โครงสร้างกองยุทธศาสตร์และงบประมาณ

เห็นชอบ



ระดับ	ผู้อำนวยการ			วิชาการ			ปฏิบัติงาน			พจ.ทั่วไป	
	สูง	กลาง	ต้น	ชน	ชก	ปก	อ	ชง	ปง		
จำนวน	-	-	-	-	-	1	-	1	-	1	-

เห็นชอบ

11. บัญชีแสดงจัดคณลงสู่ตำแหน่งและภารกิจกำหนดเลขที่ตำแหน่งในส่วนราชการ

ที่	ชื่อ - สกุล	คุณวุฒิการศึกษา	กรอบอัตราเก่าดั้งเดิม		กรอบอัตราเก่าลงใหม่		เงินเดือน		เงินประจำตำแหน่ง		หมายเหตุ
			เลขที่ตำแหน่ง	ตำแหน่ง	ระดับ	เลขที่ตำแหน่ง	ตำแหน่ง	ระดับ	เงินประจำตำแหน่ง	เงินเพิ่มอื่นๆ	
1	นายฐานะ มาศขุนทด	ปริญญาโท	10-2-00-1101-001	ปลัดเทศบาล	กลาง	10-2-00-1101-001	ปลัดเทศบาล	กลาง	84,000	84,000	697,560
2	นายสุรพงษ์ ฐานสมบัติ	ปริญญาโท	10-2-00-1101-002	นักบริหารงานท้องถิ่น	ต้น	10-2-00-1101-002	รองปลัดเทศบาล	ต้น	(7,000x12)	(7,000x12)	-
				นักบริหารงานท้องถิ่น			รองปลัดเทศบาล		42,000	42,000	458,160
				นักบริหารงานท้องถิ่น			นักบริหารงานท้องถิ่น		(3,500x12)	(3,500x12)	
				สำนักงานปลัดเทศบาล			สำนักงานปลัดเทศบาล				
3	นายวิชายุ น้อยลา	ปริญญาโท	10-2-01-2101-001	หัวหน้าสำนักปลัดเทศบาล	ต้น	10-2-01-2101-001	หัวหน้าสำนักปลัดเทศบาล	ต้น	435,720	42,000	477,720
				นักบริหารงานทั่วไป			นักบริหารงานทั่วไป		(36,310x12)	(3,500x12)	
				ฝ่ายปกครอง			ฝ่ายปกครอง				
4	น.ส.จุฬารัตน์ ต่อวาส	ปริญญาโท	10-2-01-2101-003	หัวหน้าฝ่ายปกครอง	ต้น	10-2-01-2101-003	หัวหน้าฝ่ายปกครอง	ต้น	402,720	18,000	420,720
				นักบริหารงานทั่วไป			นักบริหารงานทั่วไป		(33,560x12)	(1,500x12)	
				ฝ่ายสวัสดิการสังคม			ฝ่ายสวัสดิการสังคม				
5	น.ส.โคกวิษฐ์ เพชรสุวรรณรังษี	ปริญญาโท	10-2-01-2105-001	หัวหน้าฝ่ายสวัสดิการสังคม	ต้น	10-2-01-2105-001	หัวหน้าฝ่ายสวัสดิการสังคม	ต้น	362,640	18,000	380,640
				นักบริหารงานสวัสดิการสังคม			นักบริหารงานสวัสดิการสังคม		(30,220x12)	(1,500x12)	
				งานธุรการ			งานราชการทั่วไปของเทศบาล				
				พนักงานจ้าง			พนักงานจ้าง				
6	นางกุสุตา กาทบักฉิม	ปริญญาตรี	-	ผู้ช่วยเจ้าพนักงานธุรการ	-	-	ผู้ช่วยเจ้าพนักงานธุรการ	-	144,000	-	144,000
									(12,000x12)		
7	นายวิรัตน์ แสงพายุ	ทักษะ	-	พนักงานขับรถยนต์	-	-	พนักงานขับรถยนต์	-	157,320	0	157,320
									(13,110x12)		
8	นางสังวาลย์ ไพจิตรัส	ป.4	-	การโรง	-	-	การโรง	-	108,000	0	108,000
9	-ว่าง-		-	นักการ	-	-	นักการ	-	-	0	0 (ว่างเต็ม)
				งานกิจการสภา			งานกิจการสภาเทศบาล				
				งานบริหารทั่วไป			งานบริหารงานบุคคล				



ที่	ชื่อ - สกุล	คุณวุฒิการศึกษา	กรอบอัตราค่าจ้างเดิม		กรอบอัตราค่าจ้างใหม่		เงินเดือน	เงินประจำตำแหน่ง		หมายเหตุ	
			เลขที่ตำแหน่ง	ตำแหน่ง	ระดับ	ตำแหน่ง		ระดับ	เงินประจำตำแหน่ง		เงินเพิ่มเติม
-	-	-	-	-	-	-	-	-	-	-	
	งานทะเบียนราษฎร			เห็นชอบ							
10	นางณัฐวดี ปัญญาดี	ปริญญาโท	10-2-01-3104-001	งานทะเบียนราษฎร	ปท	10-2-01-3104-001	จัดการงานทะเบียนและบัตร	ปท	312,960	0	312,960
	งานป้องกันและบรรเทาสาธารณภัย								(26,080x12)		
11	-ว่าง-	ปท./ชก.	10-2-01-3810-001	งานป้องกันและบรรเทาสาธารณภัย	ปท	10-2-01-4805-001	นักป้องกัน	ปท	355,320	0	355,320
	ดูจ้างประจำ								(ค่ากลางเงินเดือน)		(ว่างเต็ม)
12	นางจกกล หัสโลก	ม.3	-	ดูจ้างประจำ	-	-	พนักงานขับรถยนต์	-	203,520	0	203,520
	พนักงานจ้าง						(ลูกจ้างประจำ)		(16,960x12)		
13	นายมานิต ศรีนอก	ปริญญาตรี	-	ผู้ช่วยเจ้าพนักงานป้องกัน	-	-	ผู้ช่วยเจ้าพนักงานป้องกัน	-	184,440	0	184,440
	นายบุญแย้ม บุญเชื้อ	ม.3	-	พนักงานขับเครื่องจักรกลขนาดเบา	-	-	พนักงานขับเครื่องจักรกลขนาดเบา	-	159,480	0	159,480
	นายทวี อนันต์	ม.3	-	พนักงานขับเครื่องจักรกลขนาดเบา	-	-	พนักงานขับเครื่องจักรกลขนาดเบา	-	116,760	0	116,760
	นายสุพจน์ ทองภูเวียง	ม.6	-	พนักงานขับเครื่องจักรกลขนาดเบา	-	-	พนักงานขับเครื่องจักรกลขนาดเบา	-	116,760	0	116,760
17	-ว่าง-		-	พนักงานขับรถยนต์	-	-	พนักงานขับรถยนต์	-	112,800	0	112,800
									(9,730x12)		(ว่างเต็ม)
18	น.ส.ประภทภรณ์ นรสิงห์	ปริญญาตรี	10-2-07-3105-001	นิติการ	ปท.	10-2-01-3105-001	นิติการ	ปท.	180,720	0	180,720
	งานสังคมสงเคราะห์								(15,060x12)		
	พนักงานจ้าง			เห็นชอบ			งานสังคมสงเคราะห์				33
							พนักงานจ้าง				11



ที่	ชื่อ - สกุล	คุณวุฒิการศึกษา	กรอบอัตราค่าจ้างเดิม			กรอบอัตราค่าจ้างใหม่			เงินเดือน	เงินประจำตำแหน่ง		หมายเหตุ
			เลขที่ตำแหน่ง	ตำแหน่ง	ระดับ	เลขที่ตำแหน่ง	ตำแหน่ง	ระดับ		เงินประจำตำแหน่ง	เงินเพิ่มอื่นๆ	
19	นางไพโรพนา ประเสริฐแทน	ปริญญาตรี	-	ผู้ช่วยเจ้าพนักงานพัฒนาชุมชน	เห็นชอบ	ผู้ช่วยเจ้าพนักงานพัฒนาชุมชน	ตำแหน่ง	192,960 (16,080x12)	-	0	192,960	
	งานพัฒนาชุมชน			งานพัฒนาชุมชน		งานพัฒนาชุมชน						
20	นายปรัชญา แฉ่นทอง	ปริญญาตรี	10-2-01-3801-001	พัฒนาชุมชน	ชก.	พัฒนาชุมชน	ชก.	266,040 (22,170x12)	-	0	266,040	
	พนักงานจ้าง			พนักงานจ้าง		พนักงานจ้าง						
21	น.ส.วิราวรรณ ประจันนวล	ปริญญาตรี	-	ผู้ช่วยนักพัฒนาชุมชน	-	ผู้ช่วยนักพัฒนาชุมชน	-	239,400 (19,950x12)	-	0	239,400	
	กองคลัง			กองคลัง		กองคลัง						
22	นายสมเกียรติ ฐิติรัฐกร	ปริญญาตรี	10-2-04-2102-001	ผู้อำนวยการกองคลัง	ต้น	ผู้อำนวยการกองคลัง	ต้น	442,320 (36,860x12)	42,000	0	484,320	
	งานธุรการ			งานธุรการ		งานการจ่ายเงิน- การรับเงินฯ						
	พนักงานจ้าง			พนักงานจ้าง		พนักงานจ้าง						
23	นางสุภาภรณ์ มีเนียม	ปริญญาตรี	-	ผู้ช่วยเจ้าพนักงานธุรการ	-	ผู้ช่วยเจ้าพนักงานธุรการ	-	143,880 (11,990x12)	-	0	143,880	
	งานการเงินบัญชีและงานระเบียบ			งานการเงินบัญชีและงานระเบียบ		งานการจ่ายเงิน- การรับเงิน						
	พนักงานจ้าง			พนักงานจ้าง		พนักงานจ้าง						
24	-ว่าง-		10-2-04-4201-001	ปฏิบัติงานการเงินและบัญชี	ปง/ชง	ปฏิบัติงานการเงินและบัญชี	ปง/ชง	297,900 (ค่ากลางเงินเดือน)	-	0	297,900 (ว่างเต็ม)	
25	น.ส.รัชณี เหมอินพันธ์	ปริญญาตรี	-	ผู้ช่วยนักวิชาการเงินและบัญชี	-	ผู้ช่วยนักวิชาการเงินและบัญชี	-	251,400 (20,950x12)	-	0	251,400	
	งานการพัสดุและทรัพย์สิน			งานการพัสดุและทรัพย์สิน		งานการจัดเก็บภาษี ค่าธรรม						
	งานพัฒนาขยายได้			งานพัฒนาขยายได้		เตรียมและกรพัฒนาขยายได้						
26	นางรัชณี หงอกกัลย์	ปริญญาตรี	10-2-04-3203-001	วิชาการจัดเก็บรายได้	ปก	วิชาการจัดเก็บรายได้	ปก	284,520 (23,710x12)	-	0	284,520	
				วิชาการจัดเก็บรายได้		วิชาการจัดเก็บรายได้						

ที่	ชื่อ - สกุล	คุณวุฒิการศึกษา	กรอบอัตรากำลังเดิม			กรอบอัตรากำลังใหม่			เงินเดือน	เงินประจำตำแหน่ง		หมายเหตุ
			เลขที่ตำแหน่ง	ตำแหน่ง	ระดับ	เลขที่ตำแหน่ง	ตำแหน่ง	ระดับ		เงินประจำตำแหน่ง	เงินเพิ่มเติม	
	พนักงานจ้าง			พนักงานจ้าง			พนักงานจ้าง					
27	น.ส.ศิริษา ชำนาญ	ปริญญาตรี		ผู้ช่วยนักวิชาการจัดเก็บรายได้	เห็นชอบ		ผู้ช่วยนักวิชาการจัดเก็บรายได้	219,600 (18,300x12)	-	0	219,600	
							งานเกี่ยวกับการจัดซื้อ จัดจ้าง					
							จัดหา พัสดุ ครุภัณฑ์และ					
							ทรัพย์สินต่างๆ					
							งานเกี่ยวกับสถานะการเงิน					
							การคลัง					
							งานเกี่ยวกับเงินเดือน ค่าจ้าง					
							ค่าตอบแทน เงินบำเหน็จฯ					
							กองช่าง					
28	นายสุรพล น้อยดี	ปริญญาตรี	10-2-05-2103-001	ผู้อำนวยการกองช่าง	ต้น	10-2-05-2103-001	ผู้อำนวยการกองช่าง	376,080 (31,340x12)	42,000	0	418,080	
							งานควบคุมอาคาร					
							พนักงานจ้าง					
29	น.ส.สุภารัตน์ แผ่นจินดา	ปริญญาตรี	-	ผู้ช่วยเจ้าพนักงานธุรการ	-	-	ผู้ช่วยเจ้าพนักงานธุรการ	155,640 (12,970x12)	-	0	155,640	
							งานวิศวกรรม					
							พนักงานจ้าง					
30	-ว่าง-		10-2-05-3701-001	วิศวกรโยธา	ป/ท/ชก	10-2-05-3701-001	วิศวกรโยธา	355,320	-	0	355,320	(ว่างเต็ม)
							งานควบคุมการก่อสร้างและ					
							ซ่อมบำรุง					
31	-ว่าง-		10-2-05-4701-001	ปฏิบัติงานช่างโยธา	ป/ท/ชก	10-2-05-4701-001	ปฏิบัติงานช่างโยธา	297,900	-	0	297,900	(ว่างเต็ม)
							พนักงานจ้าง					
32	-ว่าง-		-	ผู้ช่วยนายช่างโยธา	เห็นชอบ		ผู้ช่วยนายช่างโยธา	138,000	-	0	138,000	ว่างเต็ม



ที่	ชื่อ - สกุล	คุณวุฒิการศึกษา	กรอบอัตรากำลังเดิม		กรอบอัตรากำลังใหม่		เงินเดือน	เงินประจำตำแหน่ง		หมายเหตุ
			เลขที่ตำแหน่ง	ตำแหน่ง	ระดับ	ตำแหน่ง		ระดับ	เงินประจำตำแหน่ง	
	งานสาธารณสุขปฏิบัติ									
	พนักงานจ้าง									
	งานสถานที่และไฟฟ้าสาธารณะ									
	พนักงานจ้าง									
33	นายสิทธิ เปรมประโชชน์	ป.ส.					144,720	-	0	144,720
34	นายอำไพ สีหวัดร์	ม.3					159,360	-	0	159,360
35	นายฤกษ์ แผ่นทอง	ปริญญาตรี					108,000	-	0	108,000
36	นายนครินทร์ แผ่นผา	ม.6					108,000	-	0	108,000
37	นายภาณุพงษ์ โสภานันต์	ม.6					108,000	-	0	108,000
38	นายภูมิศักดิ์ ประเสริฐแทน	ม.6					108,000	-	0	108,000
39	นายวิเชียร สอนคุณ	ม. 3					108,000	-	0	108,000
40	นายวิวัฒน์ พิทักษ์ธำนิ	ม.6					108,000	-	0	108,000
41	-ว่าง-						108,000	-	0	ว่างเดิม
	งานสวนสาธารณะ									
	พนักงานจ้าง									
42	นายสุวัฒน์ ประสมเพชร	ป.6					108,000	-	0	108,000
	งานสถานที่และไฟฟ้าสาธารณะ									
	งานสถาปัตยกรรม									
	งานศูนย์เครื่องจักรกล									
	กองสาธารณสุขและสิ่งแวดล้อม									
43	-ว่าง-		10-2-06-2104-001				393,600	42,000	0	ว่างเดิม
								(ค่ากลางเงินเดือน)	(3,500x12)	



ที่	ชื่อ - สกุล	คุณวุฒิการศึกษา	กรอบอัตราค่าจ้างเดิม			กรอบอัตราค่าจ้างใหม่			เงินประจำตำแหน่ง		เงินเพิ่มเติม	หมายเหตุ
			เลขที่ตำแหน่ง	ตำแหน่ง	ระดับ	เลขที่ตำแหน่ง	ตำแหน่ง	ระดับ	เงินประจำตำแหน่ง	เงินเพิ่มอื่นๆ		
44	นางสาวเมวีกา คันภูเขียว	ปริญญาตรี	10-2-06-3601-001	วิชาการสาธารณสุข	ป.ก.	10-2-06-3601-001	วิชาการสาธารณสุข	ป.ก.	-	0	180,720	180,720
											(15,060x12)	
	งานธุรการงานการเงินบัญชี											
	และงานกองหนุนหลักประกันสุขภาพ											
	พนักงานจ้าง						พนักงานจ้าง					
45	น.ส.ชริษา ผ่องสนาม	ปริญญาตรี	-	ผู้ช่วยเจ้าพนักงานธุรการ		-	ผู้ช่วยเจ้าพนักงานธุรการ		0	0	154,200	154,200
											(12,850x12)	154,200
	งานรักษาความสะอาด						งานรักษาความสะอาด					
	พนักงานจ้าง						พนักงานจ้าง					
46	นายชัยสิทธิ์ ประดิษฐ์แทน	ม.6	-	พนักงานขับรถยนต์		-	พนักงานขับรถยนต์		-	0	157,200	157,200
											(13,100x12)	
47	นายทองดี ป้อมสุวรรณ	ปวส.	-	พนักงานขับเครื่องจักรกลขนาดกลาง		-	พนักงานขับเครื่องจักรกลขนาดกลาง		-	0	155,520	155,520
											(12,960x12)	
48	นายเรืองฤทธิ์ พงษ์สระพัง	ม.6	-	พนักงานขับเครื่องจักรกลขนาดเบา		-	พนักงานขับเครื่องจักรกลขนาดเบา		-	0	112,800	112,800
											(9,400x12)	
49	นายเอกพพรณ ประจวบแทน	ปริญญาตรี	-	พนักงานขับเครื่องจักรกลขนาดเบา		-	พนักงานขับเครื่องจักรกลขนาดเบา		-	0	112,800	112,800
											(9,400x12)	
50	นายเสกสรรค์ ผลภิญโญ	ม.6	-	คนงานประจำรถขยะ		-	คนงานประจำรถขยะ		-	0	108,000	108,000
51	นายอุดม โชคบัณฑิต	ป.6	-	คนงานประจำรถขยะ		-	คนงานประจำรถขยะ		-	0	108,000	108,000
52	นายราตรี ชัยศรี	ป.6	-	คนงานประจำรถขยะ		-	คนงานประจำรถขยะ		-	0	108,000	108,000
53	นายสุระเดช ป้อมสุวรรณ	ป.6	-	คนงานประจำรถขยะ		-	คนงานประจำรถขยะ		-	0	108,000	108,000
54	นายวิระศักดิ์ ไทลภักดี	ม.6	-	คนงานประจำรถขยะ		-	คนงานประจำรถขยะ		-	0	108,000	108,000
55	นายญาณชาติ ปราชญ์นาม	ม. 3	-	คนงานประจำรถขยะ		-	คนงานประจำรถขยะ		-	0	108,000	108,000
56	นายวิจิต ปินะกาพัง	ม.6	-	คนงานประจำรถขยะ		-	คนงานประจำรถขยะ		-	0	108,000	108,000
57	นายทองสุข ผลภิญโญ	ป.4	-	คนงานประจำรถขยะ		-	คนงานประจำรถขยะ		-	0	108,000	108,000
58	นายอุดม สิ่งขอนแก่น	ป.6	-	คนงานประจำรถขยะ		-	คนงานประจำรถขยะ		-	0	108,000	108,000

**เห็นชอบ**

ที่	ชื่อ - สกุล	คุณวุฒิการศึกษา	กรอบอัตรากำลังเดิม			กรอบอัตรากำลังใหม่			เงินเดือน	เงินประจำตำแหน่ง		หมายเหตุ
			เลขที่ตำแหน่ง	ตำแหน่ง	ระดับ	เลขที่ตำแหน่ง	ตำแหน่ง	ระดับ		เงินประจำตำแหน่ง	เงินเพิ่มอื่นๆ	
59	นายอภิชัย สนธิสัมพันธ์	ม.6	-	คนงานประจำรถขยะ			คนงานประจำรถขยะ	108,000	-	0	108,000	
60	นายคมสัน พงษ์สระพัง	ม.6	-	คนงานประจำรถขยะ			คนงานประจำรถขยะ	108,000	-	-	108,000	
	งานสุขาภิบาลและอนามัยสิ่งแวดล้อม			งานสุขาภิบาลและอนามัยสิ่งแวดล้อม			งานส่งเสริมสุขภาพ					
	งานวางแผนสาธารณสุข			งานวางแผนสาธารณสุข			งานป้องกันเฝ้าระวังและ					
	งานเผยแพร่และฝึกอบรม			งานเผยแพร่และฝึกอบรม			ควบคุมโรคติดต่อและโรค					
	งานส่งเสริมสุขภาพ งานป้องกัน			งานส่งเสริมสุขภาพ งานป้องกัน			ไม่ติดต่อ					
	และควบคุมโรคติดต่อ			และควบคุมโรคติดต่อ			งานหลักประกันสุขภาพ					
	งานตลาด			งานตลาด								
	งานสัตวแพทย์			งานสัตวแพทย์								
	พนักงานจ้าง			พนักงานจ้าง								
61	นายวิชัย นลือชา	ป.6	-	คนงานประจำโรงฆ่าสัตว์			คนงานประจำโรงฆ่าสัตว์	108,000	-	0	108,000	
	กองการศึกษา ศาสนา และวัฒนธรรม			กองการศึกษา ศาสนา และวัฒนธรรม								
62	-ว่าง-		10-2-08-2107-001	ผู้อำนวยการกองการศึกษา	ต้น	10-2-08-2107-001	ผู้อำนวยการกองการศึกษา	393,600	42,000	0	ว่างเดิม	
	งานแผนงานและโครงการ			งานแผนงานและโครงการ					(ค่ากลางเงินเดือน)	(3,500x12)		
	พนักงานจ้าง			พนักงานจ้าง								
63	นางรัฐติภา พงษ์สระพัง	ปริญญาตรี	-	ผู้ช่วยเจ้าพนักงานธุรการ			ผู้ช่วยเจ้าพนักงานธุรการ	152,640	-	0	152,640	
	งานศูนย์พัฒนาเด็กเล็ก			งานศูนย์พัฒนาเด็กเล็ก								
64	นายอดิศักดิ์ ใต้เป็ียบ	ปริญญาตรี	10-2-08-6600-387	ครู		10-2-08-6600-387	ครู	246,960	-	0	246,960	
	งานพินิจฯ ประจันนวล			งานพินิจฯ ประจันนวล							งบบุคลากร	
65	นางพินิจภา ประจันนวล	ปริญญาตรี	10-2-08-6600-388	ครู		10-2-08-6600-387	ครู	241,560	-	0	241,560	
	น.ส.กสิณแก้ว ขำบุญพล	ปวช.	-	ผู้ดูแลเด็ก (ทักษะ)		-	ผู้ดูแลเด็ก (ทักษะ)	145,560	-	0	145,560	



ที่	ชื่อ - สกุล	คุณวุฒิการศึกษา	กรอบอัตรากำลังเดิม			กรอบอัตรากำลังใหม่			เงินเดือน	เงินประจำตำแหน่ง		หมายเหตุ
			เลขที่ตำแหน่ง	ตำแหน่ง	ระดับ	เลขที่ตำแหน่ง	ตำแหน่ง	ระดับ		เงินประจำตำแหน่ง	เงินเพิ่มเติม	
67	น.ส.ณพร เทน็อดูเมือง	ปริญญาตรี	-	ผู้ดูแลเด็ก (ทักษะ)			ผู้ดูแลเด็ก (ทักษะ)	(12,130x12)	-	0	งบบุคลากร	
68	น.ส.กุศิสรา พูแสง	ปริญญาตรี	-	ผู้ช่วยครูผู้ดูแลเด็ก			ผู้ช่วยครูผู้ดูแลเด็ก	(12,300x12)	-	0	งบบุคลากร	
69	น.ส.สุณี พลเดชชา	ปริญญาตรี	-	ผู้ช่วยครูผู้ดูแลเด็ก			ผู้ช่วยครูผู้ดูแลเด็ก	(16,080x12)	-	0	งบบุคลากร	
70	น.ส.กชพร ร่มรื่น	ปวส.	-	ผู้ดูแลเด็ก			ผู้ดูแลเด็ก	108,000	-	0	งบบุคลากร	
71	นางอุทัยวัลย์ ผ่องสนาม	ป.4	-	คนงานทั่วไป			คนงานทั่วไป	108,000	-	0	108,000	
72	นายสามารถ ประจวบแทน	ม.6	-	คนงานทั่วไป			คนงานทั่วไป	108,000	-	0	108,000	
	งานส่งเสริมประเพณีศิลปวัฒนธรรม			งานส่งเสริมประเพณีศิลปวัฒนธรรม			งานบำรุงศิลปะ จารีตประเพณี					
	งานระบบสารสนเทศ			งานระบบสารสนเทศ			ภูมิปัญญาท้องถิ่น และวัฒนธรรมอันดีของท้องถิ่น					
	งานกีฬาและนันทนาการ			งานกีฬาและนันทนาการ			งานกีฬาและนันทนาการ					
	งานกิจกรรมเด็กและเยาวชน			งานกิจกรรมเด็กและเยาวชน			งานกิจกรรมเด็กและเยาวชน					
	งานฝึกอบรมและส่งเสริมอาชีพ			งานฝึกอบรมและส่งเสริมอาชีพ			งานฝึกอบรมและส่งเสริมอาชีพ					
	กองวิชาการและแผนงาน			กองวิชาการและแผนงาน			กองยุทธศาสตร์และงบประมาณ					
73	-ว่าง-		10-2-08-2107-001	ผู้อำนวยการกองวิชาการและแผนงาน	ต้น	10-2-08-2107-001	ผู้อำนวยการกองยุทธศาสตร์	393,600	42,000	0	ว่างเต็ม	
	งานธุรการ			งานธุรการ			และงบประมาณ	(29,110x12)	(3,500x12)			
	พนักงานจ้าง			พนักงานจ้าง			งานวิเคราะห์นโยบายและแผน					
74	นางสุนิสา ป้อมสุวรรณ	ปริญญาตรี	-	ผู้ช่วยเจ้าพนักงานธุรการ			พนักงานจ้าง	190,440	-	0	190,440	
	งานวิเคราะห์นโยบายและแผน			งานวิเคราะห์นโยบายและแผน			งานวิเคราะห์นโยบายและแผน	(15,870x12)				

เห็นชอบ



ที่	ชื่อ - สกุล	คุณวุฒิการศึกษา	กรอบอัตรากำลังเดิม			กรอบอัตรากำลังใหม่			เงินเดือน	เงินประจำตำแหน่ง		หมายเหตุ
			เลขที่ตำแหน่ง	ตำแหน่ง	ระดับ	เลขที่ตำแหน่ง	ตำแหน่ง	ระดับ		เงินประจำตำแหน่ง	เงินเพิ่มอื่นๆ	
75	จำเอกศิริวัตร จันทมาต	ปริญญาตรี	10-2-07-3103-001	วิเคราะห์นโยบายและแผน	ปก.	10-2-07-3103-001	วิเคราะห์นโยบายและแผน	ปก	266,760	-	0	266,760
	พนักงานจ้าง			<b>เห็นชอบ</b>					(22,230x12)			
76	น.ส.หนึ่งสิริ ประจวบแทน	ปริญญาตรี	-	ผู้ช่วยเจ้าพนักงานบันทึกข้อมูล	-	ผู้ช่วยเจ้าพนักงานบันทึกข้อมูล			154,920	-	0	154,920
									(12,910x12)			
							งานยุทธศาสตร์ของเทศบาล					
							งานจัดทำแผนพัฒนาเทศบาล					
							งานงบประมาณ					
							งานบริการและเผยแพร่วิชาการ					
							งานบริการและเผยแพร่วิชาการ					
							หน่วยตรวจสอบภายใน					
77	-ว่าง-	-	-	-	-	10-2-12-3205-001	นักวิชาการตรวจสอบภายใน	ปก/ชก	-	-	0	กำหนดเพิ่ม

**เห็นชอบ**